

شبكة نقل عام متكاملة تغطي كامل مدينة الرياض

## ٦ مسارات للقطار الكهربائي و٤ مستويات للحافلات



٢٩٨٠ مشروعاً تعيد صياغة التنمية  
في منطقة الرياض

طريقان دائريان جديان للرياض  
بطول ٢٨٧ كم





١٣٨٥هـ

شارع آل سويلم وتبدو في يسار الصورة «قيصرية ابن كليب» التي أصبحت فيما بعد «سوق أشيقر».

## ذاكرة الرياض

يسمح بإعادة النشر مع الإشارة إلى المصدر

التصميم والإنتاج الفني :

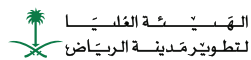


مطبعة العربي للطباعة  
Al-Arabi Printing Press  
Tel: 4842900 | 4842901  
فاكس: 4842900 | 4842901

رقم الإيداع ١٤/٠١٢٤ ردمد ٧٠٩-١٣١٩-1319-709 ISSN  
المراسلات: نائب رئيس المركز للدراسات والتخطيط  
ص.ب. ٩٤٥٠١ - الرياض ١١٦١٤ - المملكة العربية السعودية  
هاتف ٤٨٨٣٣٣١ فاكس ٤٨٢٩٣٣١

P.O.Box. 94501 - Arriyadh 11614  
Kingdom of Saudia Arabia  
Tel. 4883331 Fax. 4829331

مجلة دورية فصلية تصدر عن



Published by  
Arriyadh Development  
Authority

نظور  
Tatweer

tatweer@arriyadh.net

www.arriyadh.com

## بسم الله الرحمن الرحيم



إبراهيم بن محمد السلطان

عضو الهيئة العليا لتطوير مدينة الرياض  
رئيس مركز المشاريع والتخطيط بالهيئة

### لهذا مشروع النقل العام في الرياض ؟

وضعت الهيئة العليا لتطوير مدينة الرياض، (خطة شاملة لتطوير نظام النقل في المدينة) تعمل على تطوير نظام نقل مستديم يفي بمتطلبات التنقل القائمة والمتوقعة في المدينة، ويتضمن مجموعة من الحلول، من أبرز عناصرها: تطوير شبكة الطرق المستقبلية، وضع خطة شاملة للإدارة المرورية، وضع خطة شاملة للنقل العام، تحقيق التكامل بين توزيع استخدامات الأراضي والأنشطة الحضرية، تطوير اقتصاديات قطاع النقل في المدينة بما يشمل تطوير الهياكل الإدارية والكوادر البشرية والإمكانيات التقنية العاملة في القطاع.

وبالرغم من كون شبكة الطرق، ستبقى أحد أهم عناصر نظام النقل في المدينة، إلا أن تطويرها يبقى جزءاً من الحل ضمن الاتجاه لتنويع وسائل النقل في المدينة، وذلك من خلال تنفيذ مشروع متكامل للنقل العام يشتمل على تأسيس شبكة للنقل بالقطارات الكهربائية (المترو) تتكون من ٦ محاور رئيسية بطول إجمالي يبلغ ١٧٥ كيلومتر، وإنشاء شبكة موازية للنقل بالحافلات تتوزع بين ٤ مستويات مختلفة، تغطي كامل مدينة الرياض، وتتركز في المناطق ذات الكثافة السكانية ومناطق الجذب المروري ومناطق المرافق الحكومية.

وبمشيئة الله سيجمع هذا المشروع العديد من المزايا، فإلى جانب ضخامته وحجمه الهائل، والمدة الزمنية التي يجري تنفيذه فيها، وطبيعته الدقيقة، ومواصفاته التصميمية والتقنية العالية، وانسجامه مع الخصائص الاجتماعية والبيئية والعمرانية للمدينة، سيكون من شأنه تحقيق عوائد كبيرة على المدينة وسكانها بمشيئة الله، تتجاوز توفير خدمة النقل العام إلى الجوانب المرورية والاقتصادية والعمرانية والاجتماعية والصحية والبيئية.



## رؤية شاملة عن الوضع التنموي يرصدها برنامج متابعة المشاريع في المنطقة

### ٢٩٨٠ مشروعاً بـ ٢٦٤ ملياراً تشهدتها منطقة الرياض

بهدف تكوين رؤية شاملة عن الوضع التنموي في المنطقة وتذليل أي عقبات قد تواجه مسيرة التنمية الإقليمية فيها، تأسس برنامج متابعة مشاريع منطقة الرياض بتوجيه من سمو رئيس الهيئة العليا لتطوير مدينة الرياض، كأحد البرامج التنفيذية للمخطط الإقليمي لمنطقة الرياض الذي تم إعداده بتكليف من مجلس منطقة الرياض، ليرصد ويتابع مشاريع المنطقة. ويأتي تأسيس هذا البرنامج في الوقت الذي تواصل فيه منطقة الرياض، تقدمها في مسيرة الازدهار والبناء، حيث نمت مبدنها ومحافظاتها عمرانياً واقتصادياً واجتماعياً، عبر سلسلة من المشاريع التنموية والمبادرات التي أسهمت في رسم صورة مشرفة هيأت المنطقة لحاضر مزدهر ومستقبل مشرق بإذن الله.

الخطط الأقليمي

## مهام البرنامج

تتوزع مهام برنامج متابعة مشاريع منطقة الرياض، بين إحصاء ومتابعة مشاريع المنطقة، وإيجاد آلية تنسيق موحدة للمشاريع على مستوى المنطقة، وتزويد أصحاب القرار والجهات المعنية بتصوير واضح للمشاريع على مستوى المنطقة لدعم القرارات المتخذة بهذا الخصوص، إضافة إلى الربط بين المشاريع المختلفة وخاصة التي تتطلب التنسيق والتكامل والاعتماد المتبادل بين الجهات، وتوفير أدوات متعددة ومتنوعة لقياس ومتابعة المشاريع. كما يساهم البرنامج في إطلاع الجهات ذات العلاقة وتوفير المعلومات الخاصة بالمشاريع للقطاعين الحكومي والخاص، وإجراء التقويم الفني

للوضع الحالي للمشاريع والبرامج في المنطقة، والعمل على رفع كفاءة تنفيذ المشاريع عن طريق التنسيق المتبادل بين الجهات ذات العلاقة المسؤولة عن المشاريع المشتركة مثل مشاريع الطرق والمرافق العامة.



## آلية عمل البرنامج

كفاءة تنفيذها حسب المواصفات الفنية والفترات الزمنية المحددة لها، وصولاً إلى تحقيق التكامل بين المشاريع المقامة بما يلبي حاجات سكان المنطقة الراهنة والمستقبلية بمشيئة الله.

ويرتكز البرنامج في عمله على نظام معلوماتي يوفر قاعدة معلومات فورية عن كافة المشاريع في مختلف القطاعات، ويعمل على تحليلها حسب عدة تصنيفات تشمل: القطاعات، تجمعات مراكز التنمية، المحافظات، والجهات المنفذة.

وبينت نتائج حصر مشاريع منطقة الرياض في البرنامج، أن المنطقة تشهد إقامة ٢٩٨٠ مشروعاً بقيمة إجمالية تبلغ ٢٦٤ مليار ريال، تنتشر في كافة أجزاء المنطقة ومحافظاتها، وتتوزع على قطاعات: المرافق العامة، والخدمات التعليمية، والخدمات

يعتبر (نظام معلومات مشاريع منطقة الرياض) هو الأداة التنفيذية لـ (برنامج متابعة مشاريع منطقة الرياض) حيث يتميز هذا النظام بكونه آلي سهل الاستخدام إضافة إلى جودة مخرجاته وتوفيره قاعدة معلومات يستطيع المستخدمون من خلالها إضافة وتحديث المشاريع وفرزها حسب رغبتهم.

ويعد البرنامج، الذي تشارك فيه ٤٥ جهة ذات علاقة بالمشاريع التنموية على مستوى المنطقة، أحد أهم الآليات لإدارة قطاعات التنمية في كافة أرجاء المنطقة ، فضلاً عن دوره في الربط والتنسيق بين الجهات المنفذة للمشاريع، وتزويد أصحاب القرار والجهات المعنية بتصور واضح عن المشاريع، وقياس ومتابعة



التعليم العام ومعاهد التدريب.  
أما مشاريع قطاع التنمية الاقتصادية فبلغت ٤٢ مشروعاً بقيمة إجمالية تزيد عن ٤٣ مليار ريال بنسبة ٢١٪، وشملت مشاريع: مدن المال والتقنية الأبراج الفندقية والمكتبية والمدن الصناعية.  
كما بلغ عدد مشاريع قطاع النقل في المنطقة ٥٧٧ مشروعاً بقيمة ٢٤ مليار ريال تمثل نسبة ١٢٪ من إجمالي تكاليف المشاريع، وتشمل مشاريع: شبكات الطرق وسكك الحديد وتطوير المطارات، فيما بلغ عدد مشاريع الخدمات العامة والإسكان ٩٩٨ مشروعاً بتكلفة ١٥ ملياراً ونسبة تصل إلى ٧٪، وبلغت مشاريع الخدمات الصحية ١٢٧ مشروعاً بقيمة ٨,٥ مليار ريال ونسبة بلغت ٤٪ من إجمالي تكاليف المشاريع في المنطقة.

الصحية، والنقل، والتنمية الاقتصادية، والخدمات العامة والإسكان.

وأشارت إلى أن نسبة مشاريع المنطقة المنجزة بلغت ٢١٪ من إجمالي قيمة المشاريع، فيما بلغت نسبة المشاريع تحت الإنجاز ٧٥٪. وبلغت نسبة المشاريع المتأخرة ٢٪ فيما لا تتجاوز نسبة المشاريع المتعثرة ٢٪ من إجمالي تكاليف المشاريع على مستوى المنطقة.

وتشتمل مشاريع المرافق العامة في منطقة الرياض ٣٤٧ مشروعاً بقيمة ٥٧ مليار ريال وتشكل نسبة ٢٩٪ من إجمالي تكاليف مشاريع المنطقة، وتتضمن مشاريع: المياه والكهرباء والصرف الصحي والسيول، فيما بلغت مشاريع الخدمات التعليمية ٨٠٤ مشاريع بقيمة ٥٤ مليار ريال بنسبة ٢٧٪، وتتضمن مشاريع: الجامعات والكليات ومدارس



تصنيف المشاريع حسب حالة المشروع	
إجمالي التكاليف (مليار ريال)	عدد المشاريع
٢٦٤	٢,٩٨٠

تصنيف المشاريع حسب نوع المشروع		
نوع المشروع	عدد المشاريع	إجمالي التكلفة (مليار ريال)
حكومي	٢٨٣٤	١٦٦
خاص	٥١	٦٠
مشترك (حكومي وخاص)	٥٦	٣٥
خيري	٣٤	٢,٥

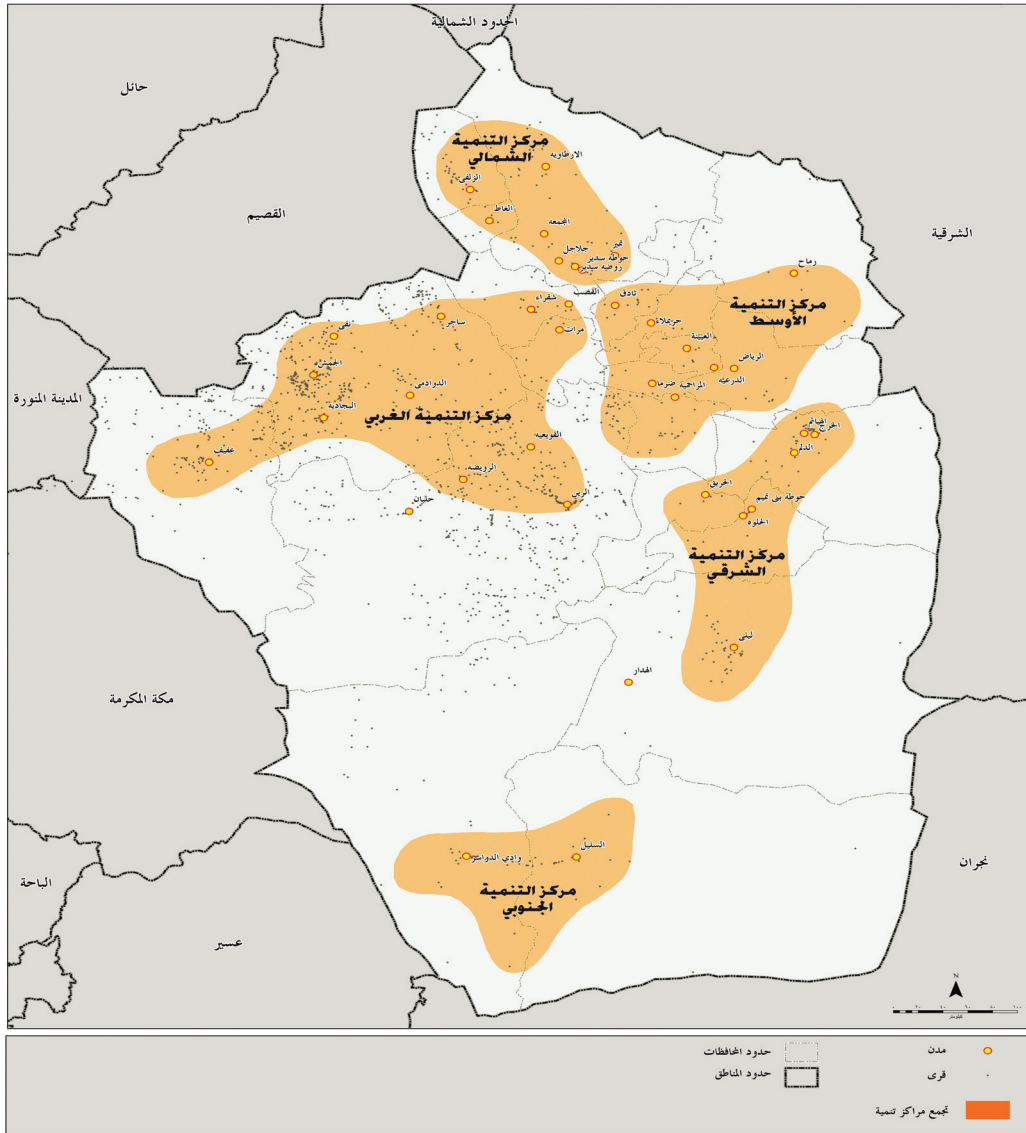
تصنيف المشاريع حسب القطاعات التنموية		
القطاع	عدد المشاريع	إجمالي التكلفة (مليار ريال)
قطاع المرافق العامة	٣٤٧	٥٧
قطاع الخدمات التعليمية	٨٠٤	٥٤
قطاع الخدمات الصحية	١٢٧	٨,٥
قطاع النقل	٥٧٧	٢٤
قطاع الخدمات العامة والاسكان	٩٩٨	١٥
قطاع التنمية الاقتصادية	٤٢	٤٣
القطاع الخاص	٥١	٦٠
القطاع الخيري	٣٤	٢,٥

تصنيف المشاريع حسب توجهات مراكز التنمية والمحافظة		
مراكز التنمية والمحافظة	عدد المشاريع	إجمالي التكلفة (مليار)
مشاريع تخدم كامل المنطقة	١٥١	٣١
تجمع مراكز التنمية الأوسط : (مدينة الرياض، ومحافظة: الدرعية، المزاحمية، رماح، ضرماء، ثادق، وحريملاء)	١٣٩٨	١٥٤
تجمع مراكز التنمية الشرقي: (محافظة: الخرج، الأفلاج، حوطة بني تميم والحريق)	٣٦٣	٦
تجمع مراكز التنمية الشمالي: (محافظة: المجمعة، الزلفي والعاظ)	٣١١	٣
تجمع مراكز التنمية الغربي: (محافظة: الدوادمي، القويعية، عفيف، شقراء ومرات)	٥٣٦	٥
تجمع مراكز التنمية الجنوبي: (محافظة: وادي الدواسر والسليل)	١٣٦	٢



## تصنيف المشاريع حسب حالة المشروع

حالة المشروع		
منجز		٢١٪
قيد الإنجاز		٧٥٪
متأخر		٢٪
متعثر	متوقف	٠,٥٪
	لم يبدأ	١,٥٪



خريطة تجمعات مراكز التنمية بمنطقة الرياض

## المخطط الإقليمي لمنطقة

### الرياض

تبني المخطط الإقليمي لمنطقة الرياض الذي أعدته الهيئة ليتناول قضايا التنمية المختلفة بالمنطقة ويضع لها الحلول المناسبة وفق رؤية موحدة وتوجهات مستقبلية طموحة لكافة قطاعات التنمية، والذي جرى إعداده بالتنسيق مع كافة الجهات ذات العلاقة واعتماده من قبل مجلس المنطقة، مفهوم (تجمعات مراكز التنمية) لتحقيق التكامل بين المحافظات في النطاق الجغرافي الواحد، وتكريس مفهوم العمل المشترك فيما بينها، إضافة إلى تعزيز كفاءة الانفاق الحكومي والاستثمارات الخاصة، وتحقيق التوزيع المتوازن للمرافق والخدمات الرئيسية، وخلق فرص عمل أكبر للمواطنين.

وتضم تجمعات مراكز التنمية كلاً من:

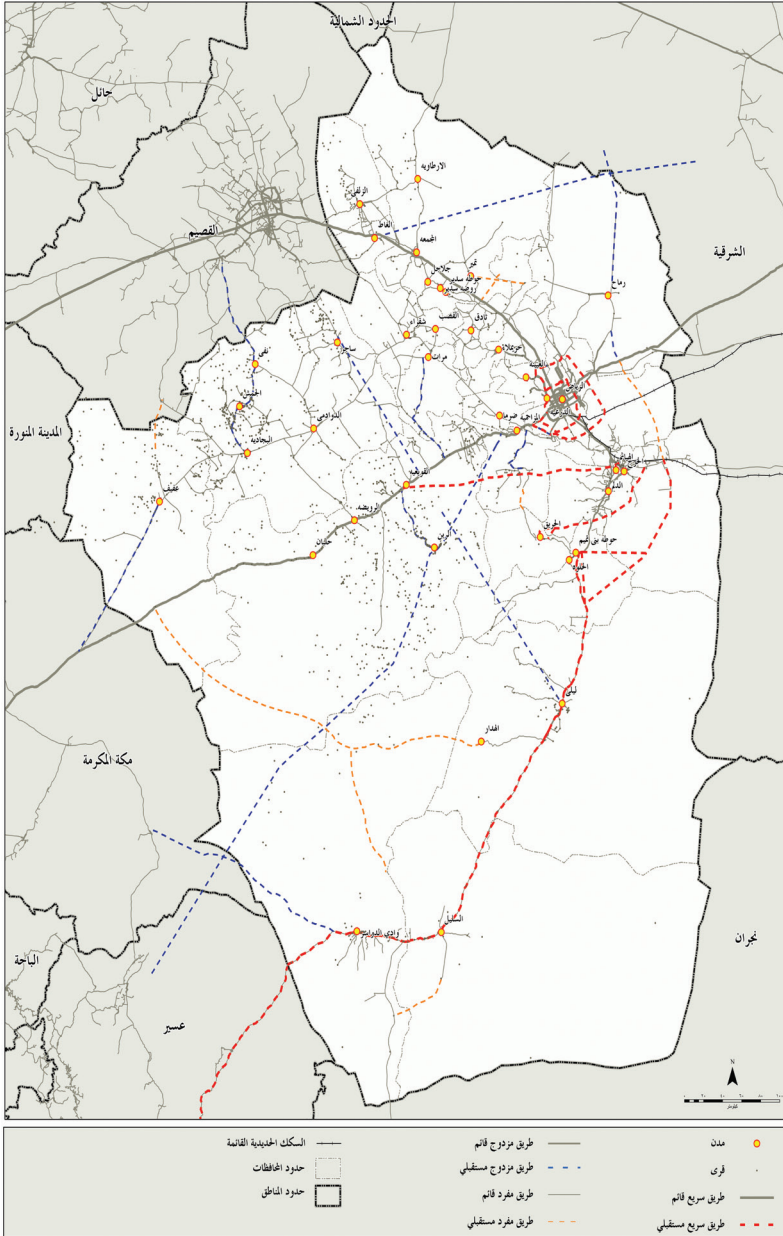
١. تجمع مراكز التنمية الأوسط يضم (مدينة الرياض وكل من محافظات الدرعية، وضمراء، والمزاحمية، وحريملاء، وثادق، ورماح).

٢. تجمع مراكز التنمية الشمالي ويضم (محافظات الزلفي، والمجمعة، والعاظ).

٣. تجمع مراكز التنمية الغربي بحيث يضم (محافظات شقراء، والدوادمي، والقويعة، وعفيف، ومرات).

٤. تجمع مراكز التنمية الجنوبي الشرقي ويضم (محافظات الخرج، وحوطة بني تميم، والحريق، والأفلاج).

٥. تجمع مراكز التنمية الجنوبي بحيث يضم كلاً من



خريطة شبكة الطرق المستقبلية لمنطقة الرياض

(محافظة وادي الدواسر، والسليل).  
وتشارك في البرنامج التنفيذي للمخطط الذي تشارك في تنفيذه مختلف الجهات ذات العلاقة، أخذ بعين الاعتبار كافة الخطط والاستراتيجيات الوطنية والمحلية، والبرامج والمشاريع العامة والقطاعية المعدة على المستوى الوطني والإقليمي

والمحلي، واشتمل على عدد من العناصر، في مختلف قطاعات التنمية العمرانية والاقتصادية، والبنى التحتية ومن أبرز هذه العناصر:

- إعداد مخططات هيكلية لتوجيه وتنظيم التنمية في مراكز التنمية، ووضع برنامج لتطوير أواسط المدن وتحسين مستواها الحضري.

- تنمية القرى والمواقع التراثية وتطوير مرافق الإيواء السياحي في المنطقة.

- تعزيز مشاريع الإسكان والمدن الجامعية والمستشفيات ومراكز الرعاية الأولية بالمنطقة.

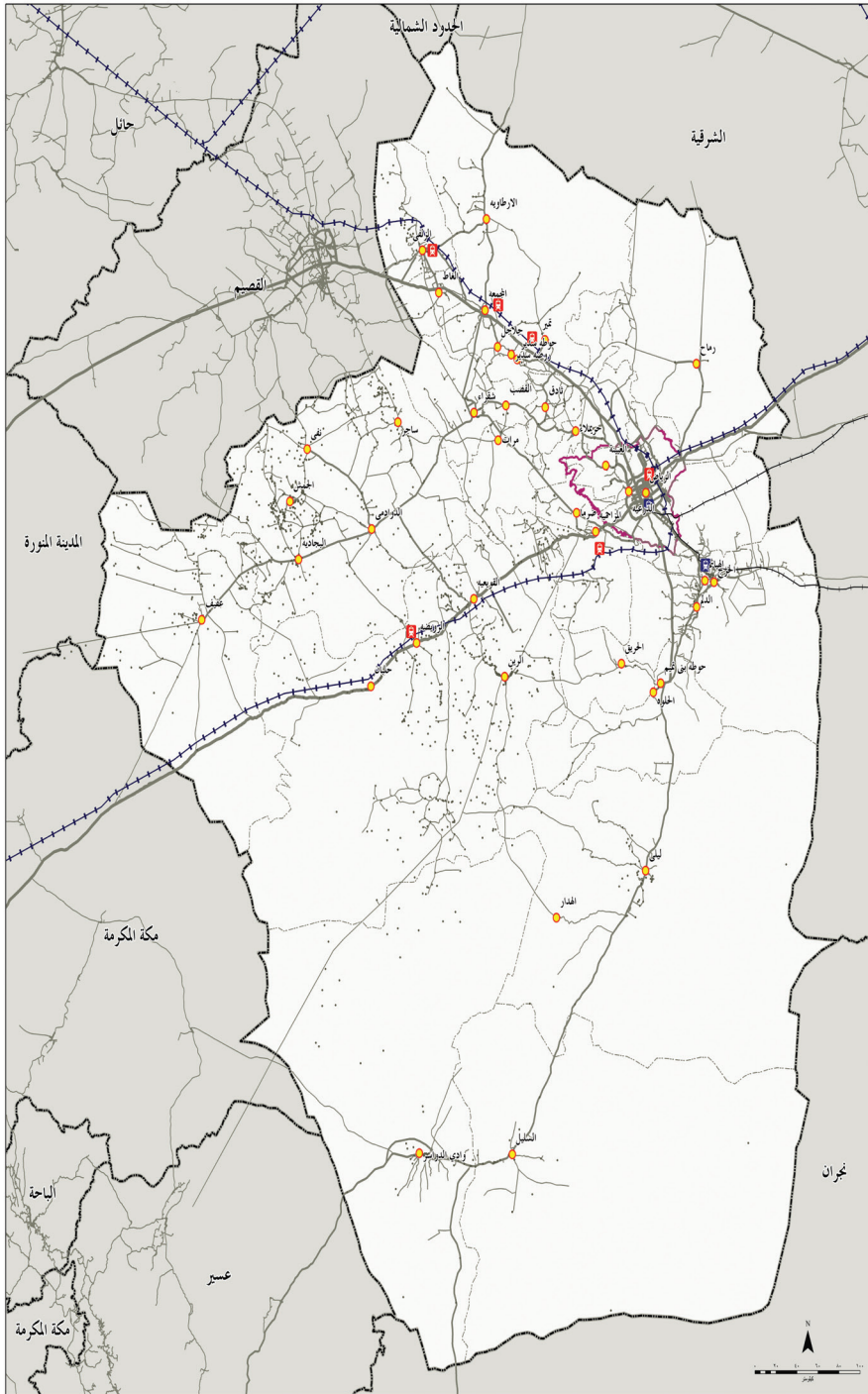
- إنشاء عدد من الطرق الإقليمية الجديدة، وتفعيل قطاع النقل العام، وإضافة مطارين محليين (شمال وشرق المنطقة)، والاستفادة من خطي سكة الحديد بإضافة محطات للركاب.

- زيادة أعداد السدود، ودعم زراعة المحاصيل ذات الاستهلاك المائي الأقل، واستعمال مياه الصرف الصحي المكررة للري.

- تحديد ٢٥ منطقة محمية، واعتبار ١٤ موقعاً في المنطقة من المناطق ذات الحساسية البيئية.

- تخطيط وتطوير مجموعة من المدن الصناعية، وتنمية الأنشطة التعدينية بالمنطقة.

- خلق ٦٣٠ ألف فرصة عمل حتى عام ١٤٤٥هـ، ٦٠٪ منها



مدن	●	قرى	○	طريق سريع قائم	—	السكك الحديدية المستقبلية	—+—	محطة قطار قائمة	Ⓜ	محطة قطار مستقبلية	Ⓜ
حدود المحافظات	□	حدود المناطق	□	طريق مزدوج قائم	—	حدود المحافظة المستقبلية	□	طريق مفرد قائم	—	سكك حديدية قائمة	—

خطوط سكة الحديد المستقبلية بمنطقة الرياض عبر القطاع الخاص.



## برنامج الأمير سطان بن عبدالعزيز لتنمية

### محافظات المنطقة

أحد نواتج المخطط الإقليمي للمنطقة، تمثل (برنامج الأمير سطان بن عبدالعزيز لتنمية محافظات منطقة الرياض) الذي يهدف إلى تخفيف الضغط التنموي والسكاني على مدينة الرياض من خلال إعادة توطين الأنشطة الخدمية والاقتصادية في المحافظات الصغيرة والقرى عن طريق دعم التنمية فيها، وعلى وجه الخصوص التنمية التي تسهم في فتح فرص العمل لسكان المحافظات والتخفيف من نسب الهجرة المتزايدة من المحافظات والمراكز إلى العاصمة الرياض، كذلك تحفيز وتشجيع استثمارات القطاع الخاص وتوسيع أنشطته واستثماراته خارج مدينة الرياض.

كما يدعم برنامج الأمير سطان تعزيز التنمية الشاملة والمتوازنة في محافظات المنطقة من خلال تبني برنامجاً تنموياً تنفيذياً يساعد على تحديد وتلبية احتياجات محافظات المنطقة الأساسية وفقاً لما تتمتع به من إمكانيات ومزايا تنافسية.

ويساعد البرنامج في تنفيذ توجهات المخطط الإقليمي المُعد لمنطقة الرياض، كما يساعد في تأطير جهود الوزارات والإدارات الحكومية نحو مزيد من اللامركزية الإدارية والمالية في المحافظات، والتوظيف الأمثل للموارد والإمكانيات المحلية في مدن وقرى المنطقة وتحقيق أفضل العوائد، وبالتالي

زيادة الاعتماد على الانتاج المحلي فيها، كما سيعزز البرنامج الربط بين التنمية الاقتصادية والتنمية المكانية مع ضمان التوازن المكاني - الوظيفي مما سيؤدي إلى توفير بنية تحتية وبيئة إنتاجية تساعد على توطين السكان وتخفيف الهجرة من المحافظات، وتوسع فرص الاستثمار الجاذبة للقطاع الخاص، من خلال تقييم احتياجات سكان المحافظات بشكل دقيق، وتحديد المعوقات التي تقف أمام التوظيف الأمثل للموارد وتحقيق الإمكانيات التنموية.

الجدير بالذكر أن منطقة الرياض تغطي مساحة شاسعة تبلغ حوالي ٣٧٥ ألف كم<sup>٢</sup>، وتضم ١٩ محافظة بالإضافة إلى مدينة الرياض، وقد أدت عملية التحضر خلال الثلاثين سنة الماضية إلى حدوث تفاوت في توزيع الخدمات والمرافق العامة وتوزيع القوى البشرية والوظائف على مستوى المنطقة، فغالبية السكان يتمركزون في مدينة الرياض حيث تستحوذ المدينة على النصيب الأكبر من سكان المنطقة بما يقارب ٧٨٪ من إجمالي السكان البالغ عددهم حوالي ٦,٨ مليون نسمة في عام ١٤٣١ هـ. وقد بدأ البرنامج بتشكيل فريق عمل من كافة الجهات المعنية والقيام بزيارة لمحافظة وادي الدواسر والسليل، اللتان تشكلان تجمع مراكز التنمية الجنوبي، كما تم عقد ورشة عمل لمناقشة احتياجات المحافظتين.

## تحديث المخطط الإستراتيجي الشامل

- تنفيذ مشروع النقل العام بمستوياته المختلفة.
- استكمال تنفيذ الخطط الخمسية من خطة تطوير شبكة الطرق المستقبلية.
- استكمال برنامج تطوير منطقة وسط المدينة.
- استكمال برنامج تطوير الدرعية التاريخية.
- تنفيذ المراكز الفرعية ابتداءً بالمركز الشرقي وتطوير الضاحيتين الشمالية والشرقية.
- تنفيذ ١٥ مركز إداري في مدينة الرياض.
- إعادة تأهيل وادي السلي، وروافد وادي حنيفة والمحميات البيئية في الوادي.
- تنفيذ شبكات تصريف السيول والصرف الصحي ومشاريع التحكم بالمياه الأرضية.
- وفي ختام الاجتماع، جرى نقاش مفتوح أجاب فيه سمو رئيس الهيئة عن أسئلة ومدخلات الحضور

كما يشكل المخطط الاستراتيجي الشامل لمدينة الرياض، برنامج عمل مشترك لجميع المؤسسات العاملة في المدينة ومرجعية إستراتيجية لجميع البرامج التنفيذية لهذه المؤسسات، بالإضافة إلى أنه كونه برنامج عمل مستمر تتولى الهيئة متابعة تنفيذه عبر جهازها التنفيذي.

وقد حقق المخطط بفضل الله، خلال السنوات التسعة الماضية منذ إقراره عام ١٤٢٤هـ، ٦٥٪ من مجمل سياساته على أرض الواقع في المدينة و٧٥٪ من برامجه ومشاريعه، ولا يزال العمل جارياً في تنفيذ النسب المتبقية وفق جداول زمنية محددة.

كما رسم المخطط ملامح التنمية المستقبلية في جميع قطاعات التنمية بالمدينة حتى عام ١٤٥٠هـ بمشيئة الله، ووضع لها خطة تنفيذية تشتمل على ١٠٠ برنامج ومشروع وعشرات السياسات التنفيذية، من أبرزها:





مواصفات عالية أقرتها اللجنة العليا للإشراف على المشروع

## الرياض تتهاى لإحتضان أحدث شبكة نقل عام في المنطقة

فور صدور قرار مجلس الوزراء الموقر بالموافقة على تنفيذ مشروع النقل العام في مدينة الرياض (القطار-الحافلات) بكامل مراحلہ وفقاً للدراسات التي أعدتها وستعدها الهيئة العليا لتطوير مدينة الرياض وتشكيل لجنة تتولى الإشراف على تنفيذہ. بادرت الهيئة العليا، بعقد عدة اجتماعات متتابعة لـ (اللجنة العليا للإشراف على تنفيذ المشروع النقل العام في مدينة الرياض) برئاسة صاحب السمو الملكي الأمير سطاتم بن عبدالعزيز رئيس اللجنة العليا، وبحضور معالي وزير الشؤون البلدية والقروية، ومعالي وزير المالية ، ومعالي وزير النقل، واتخذت مجموعة من القرارات المهمة بشأن تنفيذ المشروع الأكبر من نوعه في المنطقة وفق أعلى المواصفات والمقاييس.

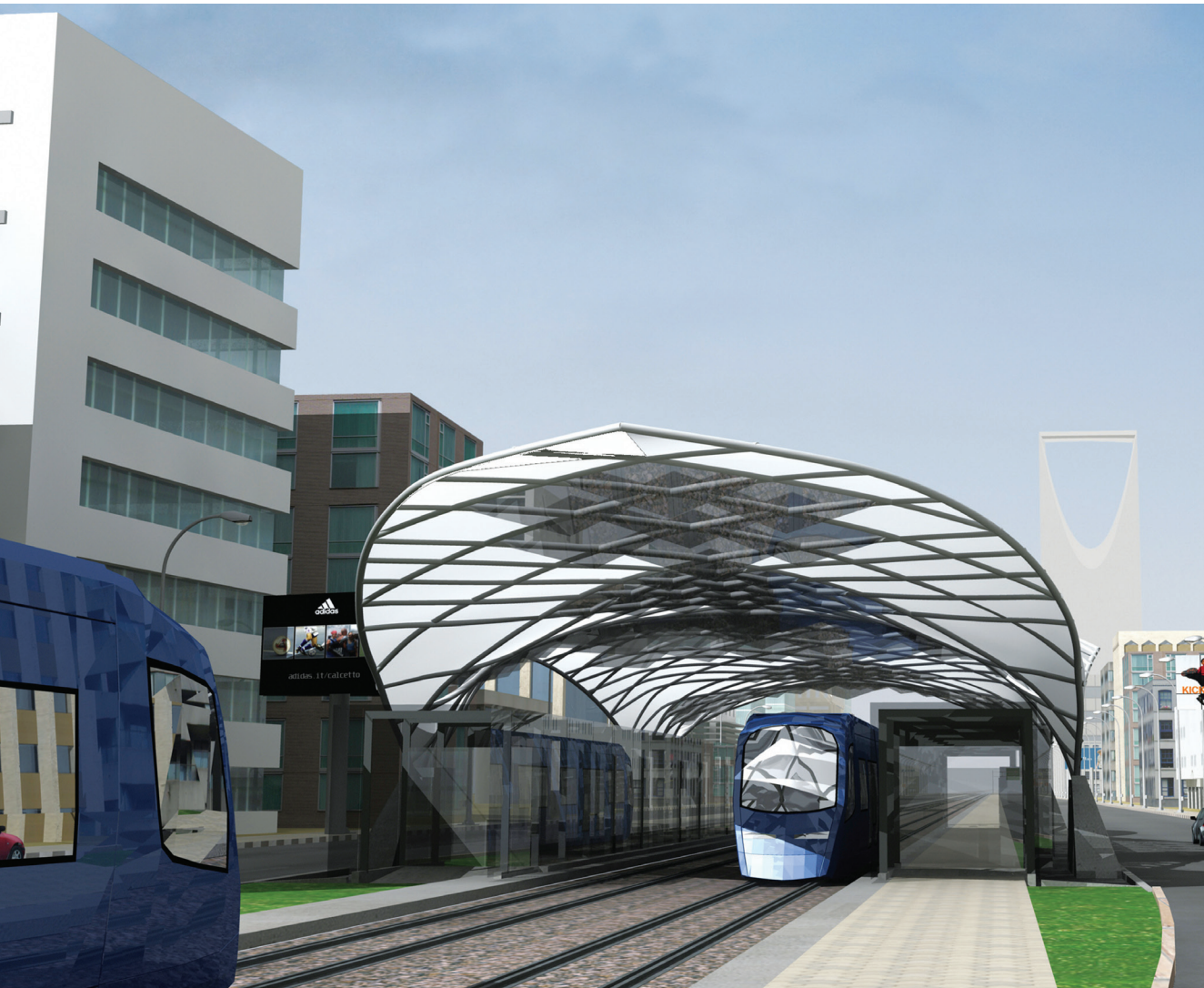
نقل عام

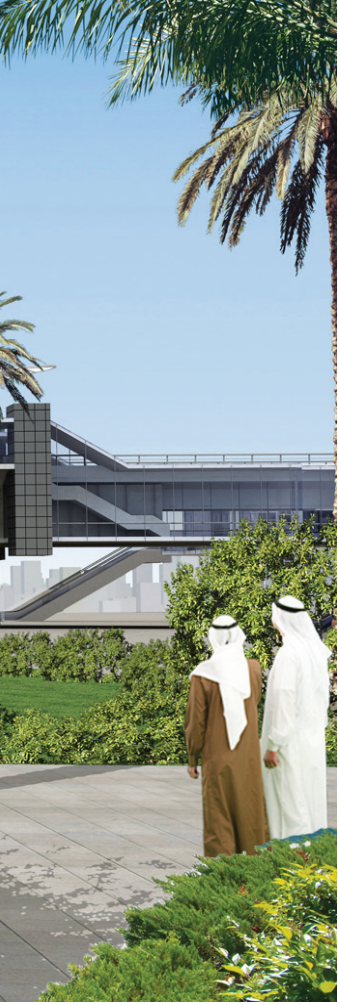
الحرمين الشريفين الملك عبدالله بن عبدالعزيز ،  
أيده الله ، ولصاحب السمو الملكي الأمير نايف بن  
عبدالعزيز ولي العهد نائب رئيس مجلس الوزراء  
وزير الداخلية ، حفظه الله ، على صدور موافقة  
مجلس الوزراء على تنفيذ مشروع النقل العام  
في مدينة الرياض ، وتشكيل لجنة برئاسة سموه  
للإشراف على تنفيذ المشروع .

وقال سموه إن هذا القرار ، يأتي امتداداً لحرص  
خادم الحرمين الشريفين ، على كل ما من شأنه  
تيسير حياة المواطنين وتلمس احتياجاتهم وتخفيف  
الأعباء عن كاهلهم ، ويأتي امتداداً لسلسلة طويلة  
من المشاريع التنموية الكبرى التي تشهدها مدينة  
الرياض كسائر مدن المملكة في هذا العهد الزاهر .

تضمن قرار مجلس الوزراء الموقر رقم ١٧٤ في  
جلسته المنعقدة في ٢ جمادى الآخرة من عام  
١٤٣٣هـ الموافقة على تنفيذ مشروع النقل العام في  
مدينة الرياض (القطار-الحافلات) بكامل مراحل  
وفقاً للدراسات التي أعدها واستعدتها الهيئة العليا  
لتطوير مدينة الرياض ، وعلى أن تتولى لجنة برئاسة  
صاحب السمو الملكي أمير منطقة الرياض ورئيس  
الهيئة العليا لتطوير مدينة الرياض ، وعضوية  
صاحب السمو الملكي وزير الشؤون البلدية  
والقروية ، ومعالي وزير المالية ، ومعالي وزير النقل ،  
الإشراف على تنفيذه ، على أن يتم استكمال تنفيذ  
المشروع خلال أربع سنوات من تاريخه .

وقد رفع صاحب السمو الملكي الأمير سطاتم بن  
عبدالعزيز رئيس اللجنة ، شكره وامتنانه لخادم





## إطلاق مرحلة التأهيل

الاجتماع الأول للجنة العليا للإشراف على تنفيذ المشروع النقل العام في مدينة الرياض، الذي عقد في مساء الأحد ٢٢ جمادى الآخرة ١٤٣٣هـ، بمقر الهيئة في حي السفارات، أقرت اللجنة برئاسة صاحب السمو الملكي الأمير سطاتم بن عبدالعزيز ، وبحضور معالي وزير الشؤون البلدية والقروية، ومعالي وزير المالية ، ومعالي وزير النقل، البدء الفوري في إجراءات تأهيل ائتلافات الشركات والمؤسسات العالمية المتخصصة لتنفيذ مشروع القطار الكهربائي بمدينة الرياض، بعد أن أطلعت على عرض مرئي شمل الدراسات والخطط التي أعدتها الهيئة العليا والتي تتضمن تأسيس شبكة للنقل بالقطارات الكهربائية ، وإنشاء شبكة موازية للنقل بالحافلات ، وعرض عن المواصفات والتصاميم ووثائق الطرح والتنفيذ لمختلف عناصرهما، بما في ذلك دراسات الجدوى المرورية والاقتصادية.

وقد أقرت اللجنة في اجتماعها الأول، تشكيل لجنة تحضيرية فنية لوضع الخطوات التنفيذية للبدء في تنفيذ شبكتي القطارات الكهربائية والحافلات في مدينة الرياض، وفق المدة الزمنية التي حددها قرار مجلس الوزراء المقرر والبالغة أربعة سنوات. وأكدت على سرعة استكمال خطوات التأهيل وأعمال التنفيذ، مع مراعاة أن تكون الشركات المؤهلة ذات مستويات فنية عالية وقدرات وخبرات تتناسب مع أهمية وحجم المشروع.

## إعداد وثائق التنفيذ

وفي اجتماعها الثاني الذي عقدته اللجنة العليا للإشراف على تنفيذ مشروع النقل العام في مدينة الرياض، برئاسة صاحب السمو الملكي الأمير سطاتم بن عبدالعزيز رئيس اللجنة، وبحضور معالي وزير المالية، ومعالي وزير النقل، ومعالي وزير الشؤون البلدية والقروية بالنيابة، في مساء الثلاثاء ٢٧ شعبان ١٤٣٣هـ، بمقر الهيئة العليا لتطوير مدينة الرياض في حي السفارات، اطلعت اللجنة على سير العمل في برنامج تأهيل الائتلافات المتقدمة للدخول في منافسة تنفيذ مشروع القطار الكهربائي، ووجّهت، بسرعة إنهاء إجراءات التأهيل وإعداد وثائق التنفيذ لمشروع القطار الكهربائي، تمهيداً لطرحهما في منافسة بين ائتلافات الشركات المؤهلة.

فقد أسفرت الحملة الإعلانية التي أطلقتها الهيئة لدعوة الشركات العالمية المتخصصة وذات المستويات والخبرات الفنية العالية والقدرات الكبيرة في مجالات (تصنيع القطارات، نُظم التحكم والتشغيل، الأعمال المدنية والميكانيكية والكهربائية) للدخول في مرحلة التأهيل التي تسبق طرح المشروع للتنفيذ،







لتقديم عطاءاتها الفنية والمالية للمنافسة على تنفيذ مشروع القطار الكهربائي بمدينة الرياض.

وبين سموه، أن تأهيل الائتلافات الأربعة، جاء إنفاذاً لتوجيهات خادم الحرمين الشريفين الملك عبد الله بن عبدالعزيز، أيده الله، بتنفيذ المشروع وفق أعلى المواصفات التقنية والتصميمية والاستعانة بأفضل الخبرات العالمية المتخصصة، والحرص على مشاركة أكبر عدد من الشركات العالمية ذات الخبرات والقدرات والإمكانيات في مجالات أعمال المشروع المختلفة، وأن يتم تنفيذ المشروع في إطار من الشفافية والوضوح التام خلال المدة الزمنية المحددة له بما يلبي احتياجات المواطنين الحالية والمستقبلية بمشيئة الله.

وعبر سمو الأمير سطاتم بن عبدالعزيز، عن بالغ شكره وامتنانه لخادم الحرمين الشريفين، أيده الله، على دعمه وتشجيعه ومتابعته لمشروع النقل العام في مدينة الرياض، مشيراً إلى أن هذا الدعم والمتابعة يأتي امتداداً لحرصه أيده الله على كل ما من شأنه تيسير حياة المواطنين وتلمس احتياجاتهم وتخفيف الأعباء عن كاهلهم، كما يأتي هذا المشروع

عن تقدم ٣٩١ شركة من ٥٠ دولة للحصول على وثيقة التأهيل.

وفي يوم ٣٠ رجب ١٤٣٣ وهو الموعد المحدد لاستلام ملفات التأهيل لمشروع القطار الكهربائي تشكلت منها ٢٨ ائتلاًفاً بملفات تأهيلها للنظر فيها وتقييمها من قبل الهيئة العليا، فيما تقدم للتأهل لتنفيذ مشروع شبكة الحافلات، ١٤٦ شركة عالمية متخصصة وذات خبرات فنية عالية في مجال توريد وتشغيل وصيانة الحافلات، شكلت ١٧ ائتلاًفاً يجري تقييم وثائقها لتحديد الائتلافات المؤهلة منها للدخول في المنافسة على تنفيذ المشروع.

### تأهيل ٤ ائتلافات عالمية

صاحب السمو الملكي الأمير سطاتم بن عبد العزيز، رئيس الهيئة العليا لتطوير مدينة الرياض، رئيس اللجنة المشرفة على تنفيذ مشروع النقل العام في مدينة الرياض، صرّح في الحادي عشر من شهر رمضان المبارك، ١٤٣٣، أنه جرى تأهيل أربعة ائتلافات من كبرى الشركات العالمية المتخصصة،

- الأكبر من نوعه في المنطقة، امتداداً لسلسلة طويلة من المشاريع التنموية الكبرى التي تشهدها مدينة الرياض كسائر مدن المملكة في هذا العهد الزاهر.
- وتتكون هذه الائتلافات الأربعة المؤهلة من ٣٣ شركة في مختلف مجالات أعمال المشروع تنتمي لـ ١٥ دولة، وتضم أكبر الشركات المصنعة للقطارات في العالم، وشاركت في تنفيذ أشهر شبكات القطارات والمترو في كبرى مدن العالم، مثل: باريس، لندن، واشنطن، سان فرانسيسكو، سنغافورة، هونغ كونج، سيدني، فانكوفر، تورنتو، برشلونة، وغيرها.
- وتضم الائتلافات المؤهلة للمنافسة على تنفيذ المشروع كل من:

#### ٤. إئتلاف الشركات المكون من:

- مجموعة ستراباج (النمسا) - قائد الائتلاف
- شركة أنسالدو إس تي إس لأنظمة التحكم (إيطاليا).
- شركة أنسالو بريدا لتصنيع القطارات (إيطاليا)
- شركة ستادلر لتصنيع القطارات (سويسرا).
- شركة بيسكس أس أيه (بلجيكا).
- مجموعة العلي السويلم - ماسكو (السعودية).
- شركة لارسين وتوربو (الهند).
- شركة هايدر للاستشارات (بريطانيا).
- شركة وورلي بارسونز (الولايات المتحدة الأمريكية).
- شركة ايدوم (اسبانيا).

#### ١. إئتلاف الشركات المكون من:

- فنسي للمقاولات (فرنسا) - قائد الائتلاف.
- سيمنس (ألمانيا).
- شركة المباني مقاولون عامون (السعودية).
- شركة اتحاد المقاولين (السعودية).
- شركة إيكوم (الولايات المتحدة الأمريكية).

#### شركات متعددة التخصصات

ويضم كل ائتلاف من الائتلافات الأربعة المؤهلة، من شركات متعددة التخصصات، بحيث يضم كل ائتلاف شركات تختص في قطاعات: (صناعة القطارات، حفر أنفاق المترو، الأعمال المدنية وأعمال الجسور والأنفاق، نظم التحكم والتشغيل، الأعمال الميكانيكية والكهربائية، وأعمال التصميم، والإدارة للمشاريع الكبرى).

وقد تم تأهيل الائتلافات الأربعة بعد تقدم ٢٨ ائتلاًفاً بملفاتها للهيئة العليا لتطوير مدينة الرياض، لمراجعتها وتقييمها وفقاً أعلى المعايير والمواصفات في هذا المجال، وبعد دراسة مدى قدرة هذه الشركات على القيام بالتزاماتها تجاه المشروع بالنظر إلى طبيعة وحجم المشروع، والمدة الزمنية المطلوب إنهاؤه فيها. مشيراً سموه إلى أنه قد تم دعوة هذه الائتلافات إلى تقديم عروضها الفنية والمالية خلال مدة أقصاها أربعة أشهر طبقاً لوثائق المنافسة التي تم إعدادها.

#### ٢. إئتلاف الشركات المكون من:

- بومبارديه (كندا) - قائد الائتلاف.
- مجموعة الراجحي القابضة (السعودية).
- يابي مركزي انشاءات (تركيا).
- أوبراسكون هيواراتي لاين (اسبانيا).
- شركة العراب للمقاولات المحدودة (السعودية).
- شركة شبه الجزيرة للمقاولات (السعودية).
- جي إس للهندسة والمقاولات (كوريا).
- فريسينيه السعودية العربية (السعودية).
- مجموعة سركو (بريطانيا).
- موت ماكدونالدز (انجلترا).
- بارسنز برينكر هوف العربية (السعودية).

#### ٣. إئتلاف الشركات المكون من:

- اف سي كونستركتسيون (اسبانيا) - قائد الائتلاف.
- الستوم ترانسبور (فرنسا).
- سامسونج سي أند تي كوربوريشن (كوريا).

## مراجعة ملفات انتلافات الحافلات

الأربعة المؤهلة، نظراً لطبيعة المشروع الذي يتميز بضخامته وطبيعته الدقيقة ومواصفاته التصميمية والتقنية العالية.

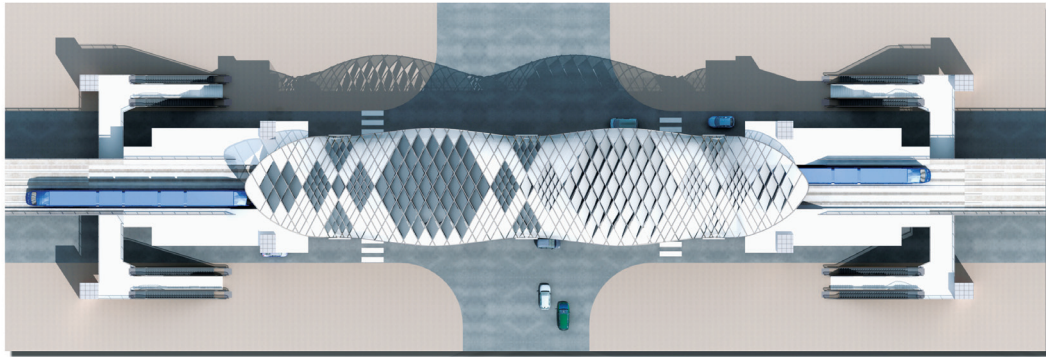
حيث يتميز المشروع بمواصفاته العالية في الجانب التقني والتصميمي التي تمثل آخر ما تم التوصل له في مجال تصنيع وتنفيذ القطارات وأنظمة التحكم فيها، بعد مشاركة عدد من أكبر شركات العالم في مجال تصميم وتنفيذ مشاريع القطارات في إعداد هذه المواصفات ووضعها، كما شارك في مراجعتها وتقييمها خبراء ومختصون عالميون في مجال تصميم القطارات.

وسيتضمن هذا السياق، تقسيم نطاق عمل المشروع إلى (ثلاث) مجموعات يتعين على كل ائتلاف منها تقديم (خمسة) عطاءات مالية وفنية، مما سيتمكن اللجنة المشرفة على تنفيذ مشروع النقل العام من اختيار أنسبها من الناحيتين الفنية والمالية.

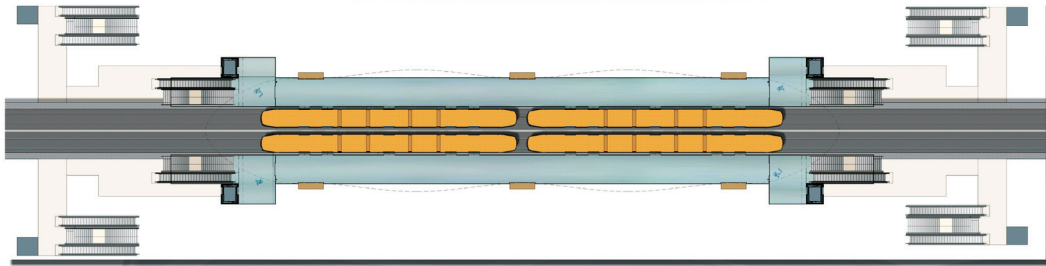
وفي السياق ذاته، يجري حالياً العمل في الهيئة العليا على مراجعة وتقييم ملفات الائتلافات التي تقدمت للتأهل لتنفيذ مشروع النقل بالحافلات، والبالغ عددها ١٧ ائتلاًفاً تضم كبرى الشركات العالمية المتخصصة في مجالات توريد وتشغيل وصيانة الحافلات. وسيتم في غضون الفترة المقبلة بمشيئة الله، الإعلان عن الائتلافات المؤهلة للمنافسة على تنفيذ مشروع النقل بالحافلات، وفقاً للمبادئ نفسها التي جرى بموجبها تأهيل الائتلافات التي تقدمت لتنفيذ مشروع القطار الكهربائي في المدينة.

## توزيع نطاق العمل على أكثر من ائتلاف

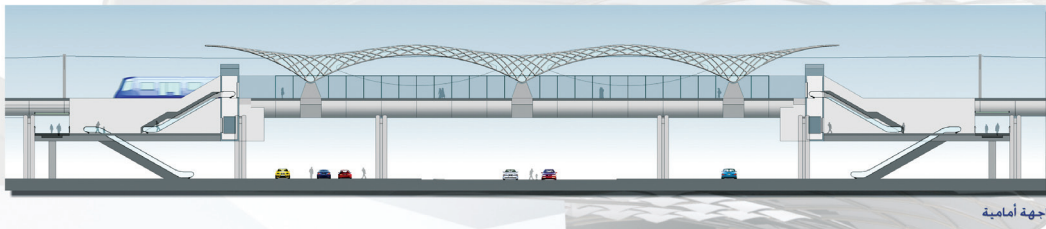
وتتجه اللجنة المشرفة على تنفيذ مشروع النقل العام في مدينة الرياض، نحو ترسية أجزاء مشروع القطار الكهربائي، على أكثر من ائتلاف من الائتلافات



مسقط أفقي



مسقط أفقي على مستوى القطار



واجهة أمامية



## خطة شاملة للنقل العام وضعها هيئة التطوير

# ٦ مسارات للقطار الكهربائي و٤ مستويات للحافلات تغطي كامل المدينة

استعدت الهيئة العليا لتطوير مدينة الرياض مبكراً لتطوير قطاع النقل العام بمدينة الرياض. من خلال وضعها خطة شاملة للنقل العام بالمدينة تشمل تأسيس شبكة للنقل بالقطارات الكهربائية. وإنشاء شبكة موازية للنقل بالحافلات. تعمل على احتواء متطلبات التنقل القائمة والمتوقعة في المدينة. بمشيئة الله. من خلال مراعاتها عند تحديد مسارات الشبكتين للمواقع التي تتركز فيها الكثافة السكانية ومناطق الجذب المروري ومناطق المرافق الحكومية والأنشطة التجارية والتعليمية والصحية.

نقل عام

زمني لتنفيذه، على ضوء الدراسات والمواصفات والتصاميم ووثائق الطرح والتنفيذ التي سبق أن أعدتها الخطة لمختلف عناصر المشروع، الذي من شأنه تحقيق عوائد كبيرة على المدينة وسكانها ومشية الله، تتجاوز توفير خدمة النقل العام لكافة فئات السكان، إلى الجوانب المرورية والاقتصادية والعمرانية والاجتماعية والصحية والبيئية، إضافة إلى تأسيس نظام نقل دائم يواكب النمو الكبير الذي تشهده المدينة، وفي متطلبات التنقل القائمة والمتوقعة مستقبلاً بعون الله.

تهدف الخطة الشاملة للنقل العام التي وضعتها الهيئة العليا لتطوير مدينة الرياض، إلى توفير خدمة النقل العام لكل فئات السكان، وتنوع أنماط وسبل التنقل في المدينة بطريقة فعّالة وملائمة، والحد من الاستخدام المفرط للمركبة الخاصة، والإيفاء بمتطلبات التنقل القائمة والمتوقعة، بما يتلاءم مع الظروف الاجتماعية والاقتصادية والبيئية والمرورية. وقد بدأت اللجنة العليا للإشراف على تنفيذ مشروع النقل العام في مدينة الرياض، برئاسة صاحب السمو الملكي الأمير سطاتم بن عبدالعزيز، في تحديد خطوات تنفيذ المشروع ووضع برنامج



## (أ) شبكة القطار الكهربائي

تشكل شبكة القطار الكهربائي العمود الفقري لنظام النقل العام في الرياض، حيث جرى اختيار ستة محاور رئيسية بطول إجمالي يبلغ ١٧٥ كيلومتر، تشكل العمود الفقري لنظام النقل العام بمدينة الرياض، وتغطي معظم المناطق ذات الكثافة السكانية والمنشآت الحكومية والأنشطة التجارية والتعليمية والصحية، وترتبط بمطار الملك خالد الدولي ومركز الملك عبدالله المالي والجامعات الكبرى ووسط المدينة ومركز النقل العام.

وتتوزع مسارات شبكة القطار الكهربائي الستة بين كل من:

المسار الأول/الخط الأزرق: محور شارع العليا - البطحاء - الحابر بطول ٣٨ كم.

المسار الثاني/الخط الأخضر: طريق الملك عبدالله بطول ٢٥,٣ كم.

المسار الثالث/الخط الأحمر: طريق المدينة المنورة

بطول ٤٠,٤ كم.

المسار الرابع/الخط البرتقالي: طريق مطار الملك خالد الدولي بطول ٢٩,٢ كم.

المسار الخامس/الخط الأصفر: طريق الملك عبدالعزيز بطول ١٢,٩ كم.

المسار السادس/الخط الزهري: محور طريق عبدالرحمن بن عوف - طريق الشيخ حسن بن حسين بطول ٢٩,٥ كم.

### مواصفات قياسية

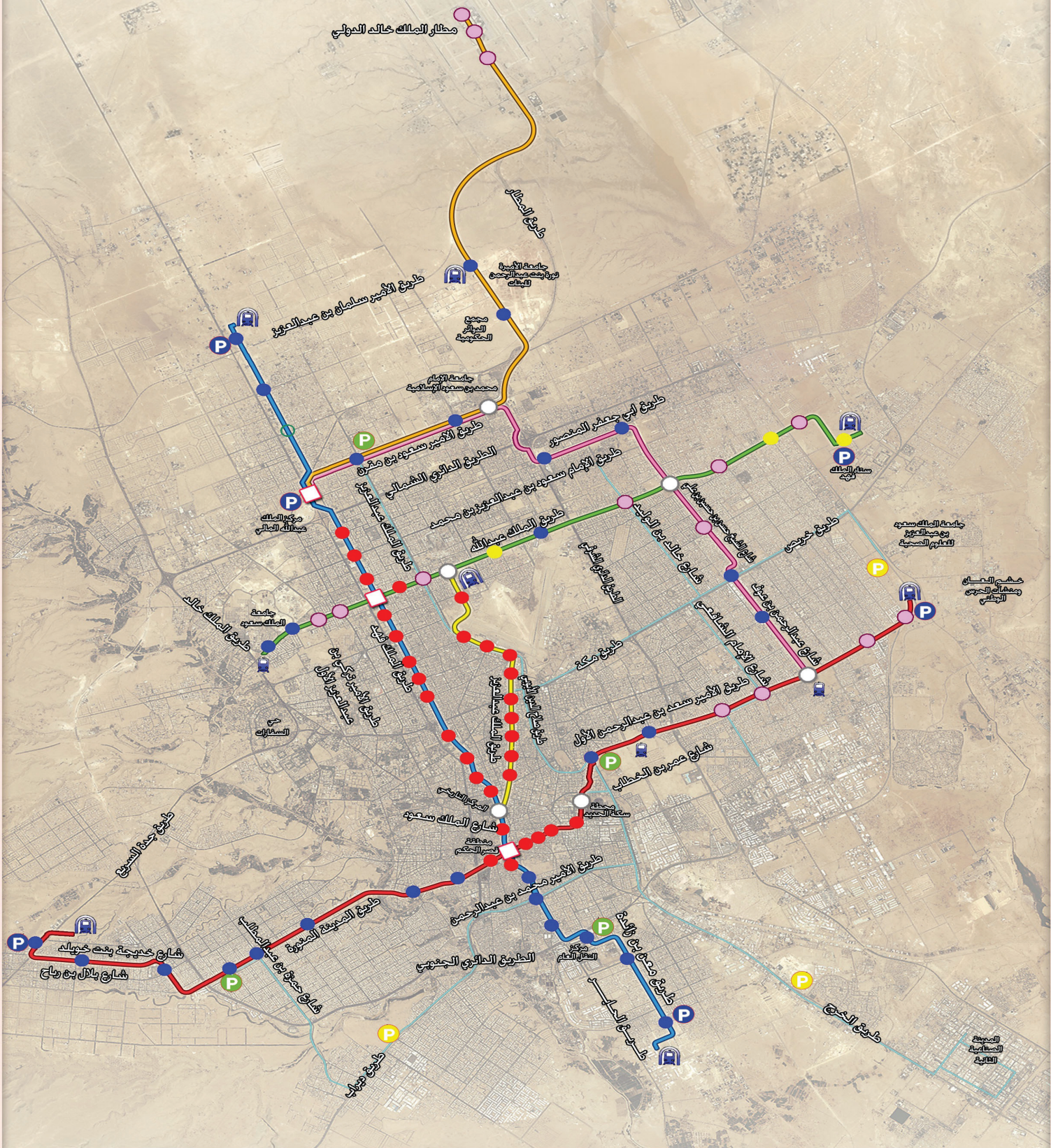
سيتضمن مشروع القطار الكهربائي مواصفات تقنية وتصميمية عالية، من أبرزها استخدام نظام القطارات الآلي (بدون سائق)، واختيار أحدث المواصفات والتقنيات لعربات القطار الكهربائي في العالم، والتي تتيح فصل العربات من الداخل، وتخصيص فئة خاصة للعائلات، إضافة إلى تزويدها بخدمات الاتصال وتبادل المعلومات للركاب.

### المكونات الرئيسية لمسارات القطار الكهربائي بمدينة الرياض

المسار الأول طريق العليا	المسار الثاني طريق الملك عبدالله	المسار الثالث طريق المدينة المنورة	المسار الرابع طريق المطار	المسار الخامس طريق الملك عبدالعزيز	المسار السادس طريق الحسن بن الحسين	
38	25.3	40.4	29.2	12.9	29.5	الطول الاجمالي
16.2	2.9	6.3	0	12.9	0	طول الأنفاق العميقة (كلم)
1.1	0	0	2.1	0	8.4	طول الأنفاق العادية (كلم)
4.8	17	8	0	0	0	الطول على سطح الأرض
15.9	5.4	26.1	27.1	0	21.1	الطول فوق الأرض
24	15	21	8	12	7	المحطات
1	1	1	0	0	0	المحطات الرئيسية
1	1	2	0	0	0	محطات التحويل
22	13	18	8	12	7	محطات الإركاب
2	2	3	1	1	0	مراكز الصيانة والتشغيل
3	0	4	0	0	0	مواقف السيارات (Park&Ride)



# مسارات قطار الكهربائي بمدينة الرياض RIYADH METRO PROJECT



Line (1) Blue Line Olaya - Batha - Al Hayer Road	Line (4) Orange Line Airport Road	Elevated Station	Transfer Station	Metro Park & Ride
Line (2) Green Line King Abdullah Road	Line (5) Yellow Line King Abdul Aziz Road	Shallow Underground Station	Main Station	Bus Park & Ride
Line (3) Red Line Madina Al Munawra - Amir Saad bin Abdul Rahman Al Awal Road	Line (6) Purple Line Abdul Rahman bin Ouf - Shaikh Hassan bin Hussain bin Ali	Atgrade Station	Depot	Metro & Bus Park & Ride
		Deep Underground Station	BRT Line	
		Provisional Future Station	Stabling Area	

## محطات عصرية

والسلامة للركاب والمنشآت، وذلك من خلال تزويد العربات والمحطات بأنظمة متطورة للمراقبة، تعمل بواسطة الكاميرات وأنظمة الإنذار المبكر، ونظم إطفاء الحريق، إلى جانب توفير أنظمة السلامة في الأنفاق، ونظم الاتصالات التي تتيح التواصل الفوري مع مركز التحكم والجهات الأمنية المختصة.

## محطات الصيانة

سيقام ضمن المشروع، إنشاء محطات للصيانة تتضمن ورش ومستودعات للقيام بأعمال الصيانة الدورية، إضافة إلى مهاجع لمبيت أسطول القطارات، ومكاتب ومرافق خاصة بالموظفين والعمال المسؤولين عن تشغيل وصيانة المشروع.

## مركز التحكم والتشغيل

يتضمن نظام القطار الكهربائي، تشييد مركز متطور للتحكم والتشغيل لإدارة حركة القطارات والتحكم بها، ومراقبة كافة عناصر النظام من محطات ومسارات ومرافق ونظم، وسيزود المركز بأحدث نظم التحكم والتشغيل والمراقبة.

مواقع المحطات الرئيسية للقطار الكهربائي، جرى تحديدها بحيث تلتقي فيها عدة مسارات للقطار، كما تم تصميمها على عدة مستويات وفق تصاميم معمارية حديثة، وستكون جميعها مكيفة وتشتمل على وسائل الراحة والسلامة للركاب، وتتضمن أنظمة معلومات الرحلات، فيما ستحتضن بعض المحطات الرئيسية محلات تجارية ومواقف للسيارات ك (مركز النقل الرئيسي) الذي يقام عند تقاطع طريق الملك عبد الله مع شارع العليا، وجرى تصميمه من ثلاثة أدوار بحيث يضم محطة مشتركة تخدم خطي القطار (محور العليا - البطحاء) و (طريق الملك عبد الله) إضافة إلى مواقف للسيارات، ومرافق خدمية لبيع التذاكر وخدمة العملاء، ومحلات تجارية ومطاعم ومقاهي.

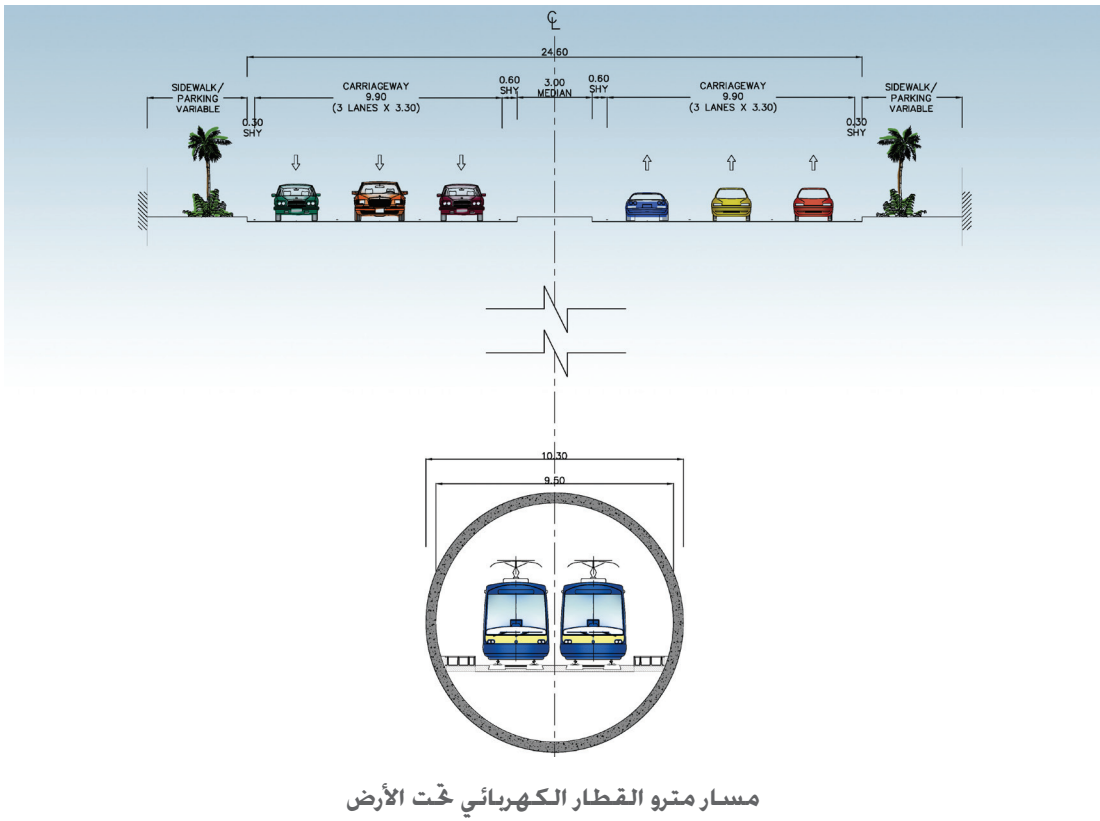
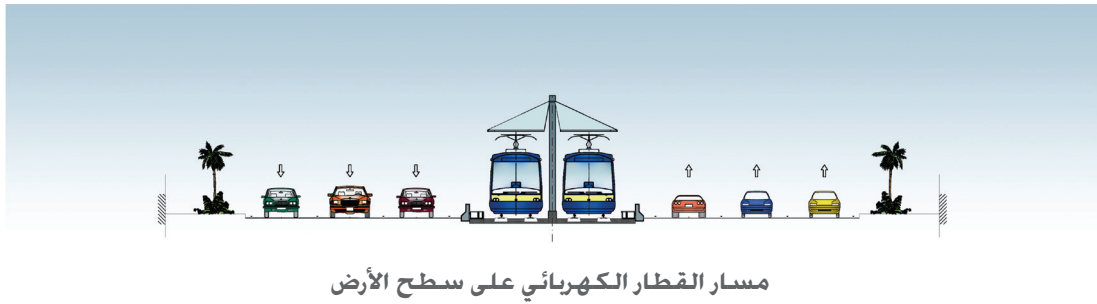
كما يشتمل تصميم المحطات على استخدام تقنية الخلايا الشمسية لتوفير الطاقة اللازمة لتشغيل المرافق كالتكييف والمصاعد والسلالم وغيرها.

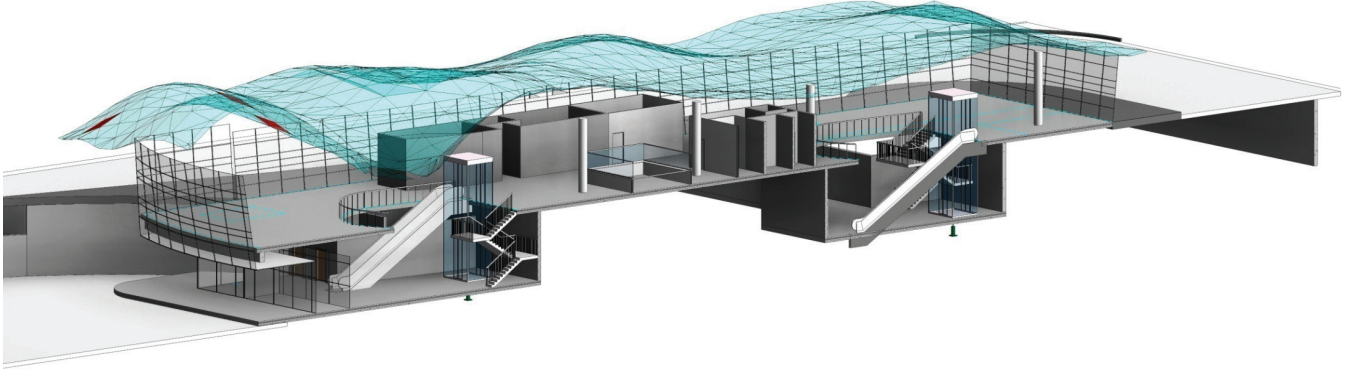
## نظم الزمن والسلامة

استوفت تصاميم مشروع القطار متطلبات الأمن









وتتوزع هذا المستويات بين كل من :

١. خطوط الحافلات ذات المسار المخصص: وهي بدورها تنقسم إلى ٣ مسارات على كل من :
  - طريق الخرج وامتداده شمالاً طريق صلاح الدين الأيوبي، ثم طريق الملك عبدالعزيز حتى طريق الأمير سعود بن محمد بن مقرن، بطول ٤٢ كم.
  - طرق: (حمزة بن عبدالمطلب - طريق ديراب - السويدي العام - طريق الأمير محمد بن عبد الرحمن) بطول ٢٣,٥ كم.
  - طريق خريص من طريق الشيخ جابر الصباح حتى طريق الملك عبدالعزيز، بطول ١٨,٥ كم.
٢. خطوط الحافلات الدائرية: وتنقسم إلى خطين، هما:

## (٢) شبكة النقل بالحافلات

اشتملت خطة النقل العام على إنشاء شبكة متكاملة للنقل بالحافلات تغطي كامل مدينة الرياض وتتكامل مع القطار الكهربائي عبر محطات مشتركة لكلا الشبكتين في عدد من الخطوط الرئيسية في المدينة. وتتوزع شبكة الحافلات بين أربع مستويات مختلفة، بما يساهم في تعزيز دورها كرافد رئيسي لشبكة القطارات، ووظيفتها كناقل رئيسي للركاب ضمن الأحياء وعبر المدينة، وبما يحقق التكامل مع شبكة القطارات، ويتوافق مع التوسع المستقبلي للمدينة وخططها العمرانية، ويعزز من عملية الربط بين مراكز التوظيف والمراكز التجارية بالأحياء، إضافة إلى دور هذا التقسيم في تقليل حجم حركة السيارات على الشوارع والطرق.





تصور محطة انتظار الحافلات



تصميم محطة الحافلات ذات المسار المخصص



لكل مسار، وشبكة حديثة من نظم الاتصالات وتتبع المركبات، ونظم التذاكر ومعلومات الرحلات.

### محطات ومواقف ونظم متقدمة لخدمة الركاب

يتكون مشروع شبكة الحافلات، من عدداً من المحطات على طول المسارات، تتنوع بحسب مساحاتها والوظائف التي تقدمها، إضافة إلى نظام التذاكر الموحد مع نظام شبكة القطار الكهربائي، ونظم الاتصالات والمعلومات والتحكم المتقدمة، وخدمات الانترنت ووسائل الاتصال المختلفة، إلى جانب مواقف السيارات العامة (Park & Ride) التي تنتشر في ثمانية مواقع تتوزع في أطراف المدينة ضمن مسارات (الحافلات ذات المسار المخصص).

### معايير اختيار المسارات

وقد حددت الخطة الشاملة للنقل، مسارات شبكة النقل العام والوسائل المستخدمة وفق عدد من المعايير من أبرزها:

- تركيز الكثافة السكانية وتوزعها في المدينة.
- خدمة مناطق الجذب المروري العالية لمناطق التوظيف والأنشطة التجارية والتعليمية مثل: الوزارات والجامعات والمستشفيات والمجمعات

• طرق: (الإمام سعود بن عبدالعزيز بن محمد - الأمير تركي بن عبدالعزيز الأول - الملك سعود - عمر بن الخطاب - صلاح الدين الأيوبي - الملك عبدالعزيز) بطول ٣٧,٤ كم.

• طرق: (خالد بن الوليد - الإمام سعود بن عبدالعزيز بن محمد - الملك عبدالعزيز - صلاح الدين الأيوبي - الأمير سعد بن عبد الرحمن الأول - الإمام الشافعي) بطول ٤٥,٨ كم.

٣. خطوط الحافلات العادية: وتشمل ١٨ خطاً بطول ٣٠٦ كم، ومنها على سبيل المثال، طرق: (التخصصي، العروبة، أبي بكر الصديق، عمر بن عبدالعزيز، عثمان بن عفان، هارون الرشيد، وسعيد بن زيد، وغيرها).

٤. خطوط الحافلات المغذية داخل الأحياء: وتمتد بطول يقدر بنحو ٦٠٠ كم، لتغطي ٧٠ حياً من أحياء المدينة، وقد تم تحديد معايير تقديم هذه الخدمة بحيث يقوم المشغل بتغطية هذه الأحياء عبر شبكة من الخطوط والحافلات، تنقل الركاب من المحطات إليها بطريقة مجدولة ودقيقة.

ويشتمل مشروع شبكة النقل بالحافلات، على تحديد نوع المحطات المناسبة لكل مسار وحسب مستويات الخدمة، ونوع الحافلات ومواصفاتها



التجارية والمنشآت الحكومية ومطار الملك خالد الدولي والمراكز الفرعية ومركز المعارض الدولي ووسط المدينة ومركز النقل العام.

- استخدام نماذج المحاكاة المرورية التي طورتها الهيئة لمعرفة حجم الحركة المرورية على طرق وشوارع مدينة الرياض ومصادر الرحلات ومقاصدها.

- توحيد نظم التذاكر والاتصالات ومعلومات الركاب.
- تصميم غرف التحكم لكلا المشروعين بحيث يمكن الإشراف والتحكم بتشغيل كل منهما على حدة.

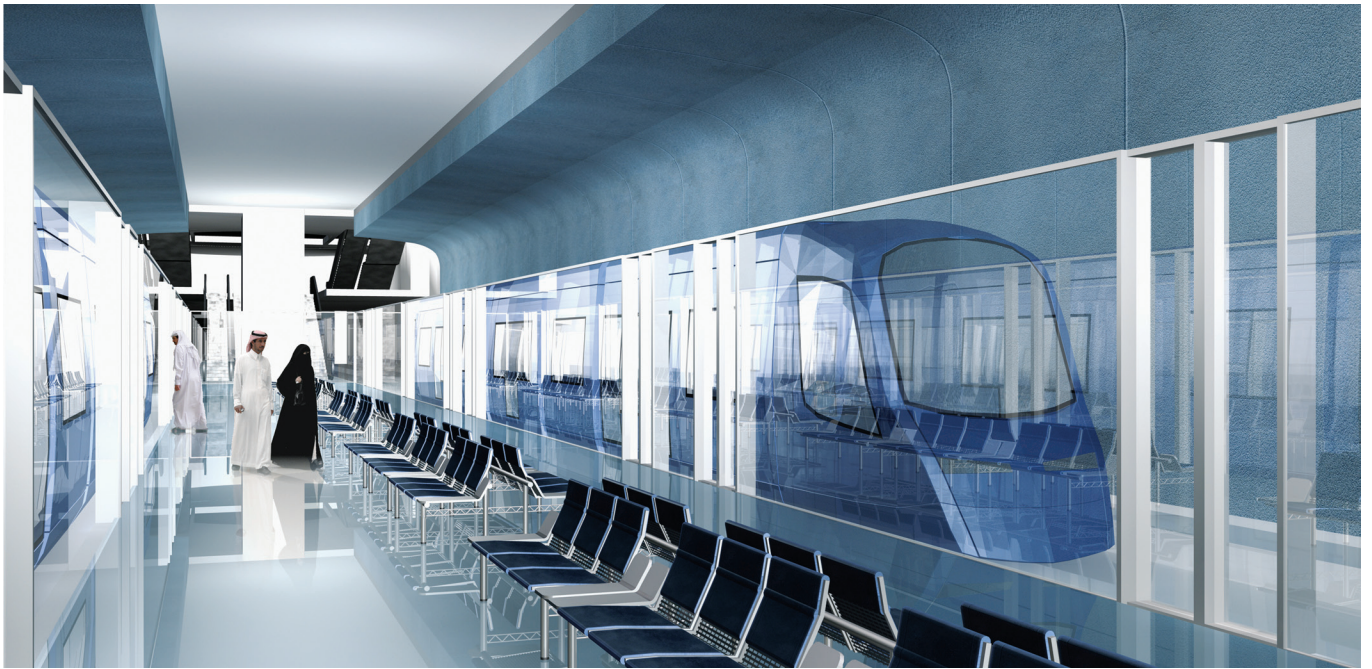
### مواكبة للنمو

كما تعمل الخطة على احتواء متطلبات التنقل القائمة والمتوقعة في المدينة، ومواكبة النمو السكاني المستمر فيها، حيث تشير دراسات الهيئة إلى أنه من المتوقع أن يستمر هذا النمو من ٥,٣ ملايين نسمة حالياً، إلى أكثر من ٨,٣ ملايين نسمة عام ١٤٥٠هـ إضافة إلى التوسع في عمران المدينة التي تتجاوز مساحتها حالياً ١٢٠٠ كيلو متر مربع، وهو ما من شأنه زيادة حجم الحركة المرورية المتولدة مستقبلاً.

- حجم الإركاب المتوقع للوسيلة المستخدمة على كل محور.
- قياس زمن الرحلة على مسارات النقل العام.
- تقليل تأثير حجم الحركة المرورية على شبكة الطرق في جوانب: الازدحام، استهلاك الوقود، انبعاثات عوادم المركبات.

### تكاثر الشبكتين

- ويتكامل نظام الحافلات مع شبكة القطارات من عدة أوجه، أبرزها:
- اشتراك الشبكتين في عدد من الخطوط الرئيسية والخطوط المغذية لكل منهما من خلال محطات مشتركة.





## قفزة واسعة في مشاريع الطرق بالرياض طريقان دائريان جديان بطول ٢٨٧ كم وأولوية لتنفيذ ٣٦ طريقا ٦٣٦ كم

تشهد مدينة الرياض قفزة غير مسبوقة في مشاريع شبكات الطرق بمختلف مستوياتها بعد إقرار جملة من المشاريع الكبرى في هذا القطاع، من بينها، تحديد الأولويات المحدثة لتنفيذ مشاريع شبكة الطرق ومشاريع الإدارة المرورية في المدينة. جرى ذلك خلال الاجتماع الثالث للجنة العليا للنقل بمدينة الرياض برئاسة صاحب السمو الملكي الأمير سطاتم بن عبدالعزيز رئيس اللجنة العليا، في مساء الثلاثاء ٢٥ جمادى الأولى ٤٣٣ هـ. بمقر الهيئة بحي السفارات.

نقل



## أولويات مشاريع شبكة

### الطرق

بما يواكب ما تشهده المدينة من مشاريع كبرى للقطاعين الحكومي والخاص من شأنها أن تصل برحلات السيارات في المدينة إلى أكثر من ٩ ملايين رحلة يومياً وفق الدراسات التي قامت بها الهيئة، أقرت اللجنة العليا للنقل الأولويات

مشاريع خطة تطوير شبكة الطرق المستقبلية بمدينة الرياض، يبلغ مجموع أطوالها ٦٣٦ كيلو متر، تضمنت إنشاء الطريق الدائري الثاني بطول إجمالي يبلغ ١٠٧ كيلومتر. وتنفيذ الطريق الدائري الثالث بمجموع أطوال تبلغ ١٨٠ كيلومتر. كما تضمنت تطوير طرق المدينة الرئيسية الأخرى بمجموع أطوال يبلغ ٣٤٩ كيلومتر. ويتولى تنفيذها كل من الهيئة العليا لتطوير مدينة الرياض، وأمانة منطقة الرياض، ووزارة النقل.

المحدثة لتنفيذ مشاريع شبكة الطرق، والتي أخذت في الاعتبار عددا من الجوانب، أهمها: البعد الاستراتيجي للطرق على مستوى المدينة (مثل تنفيذ الطرق الدائرية)، ومواكبة الطرق لاتجاهات نمو المدينة وخدمة الطلب المتوقع على المشاريع الكبرى، إضافة إلى إيجاد طرق رديفة للطرق الرئيسية (مثل طريق الملك فهد، وطريق مكة، والطريق الدائري). وقد جرى إعطاء الأولوية لتنفيذ ٢٦ مشروعاً من



## طرق المدينة الدائرية

١. تطوير الضلع الشرقي (الطريق الدائري الثاني) من خشم العان جنوباً حتى طريق الثمامة شمالاً بطول ٢٥ كم
٢. تنفيذ امتداد الضلع الشرقي (الطريق الدائري الثاني) من طريق الثمامة جنوباً حتى التقائه بطريق الأمير سلمان بن عبدالعزيز عبر أرض مطار الملك خالد الدولي بطول ١٢ كم
٣. تطوير طريق الأمير سلمان بن عبدالعزيز (الضلع الشمالي من الطريق الدائري الثاني) من طريق الملك خالد غرباً حتى سور مطار الملك خالد الدولي شرقاً بطول ١٣ كم
٤. تنفيذ الضلع الجنوبي من (الطريق الدائري الثاني) ابتداءً من طريق الخرج القديم شرقاً حتى طريق جدة السريع غرباً بطول ٤١ كم
٥. استكمال تنفيذ الضلع الشمالي من (الطريق الدائري الثالث) ابتداءً من طريق الملك خالد غرباً حتى دوار خزام شرقاً بطول ٢٨ كم
٦. تنفيذ الضلع الشرقي (الطريق الدائري الثالث) من دوار خزام شمالاً حتى طريق الخرج جنوباً بطول ٩٣ كم
٧. تنفيذ الضلع الجنوبي (الطريق الدائري الثالث) من طريق الخرج شرقاً حتى طريق جدة غرباً بطول ٥٨ كم





## طرق المدينة شمال- جنوب

١. تحسين مداخل ومخارج طريق الملك فهد من ميدان القاهرة إلى تقاطع العروبة.
٢. رفع مستوى طريق أبي بكر الصديق إلى طريق حر من تقاطعه مع طريق الملك عبدالله جنوباً حتى طريق الأمير سلمان بن عبدالعزيز شمالاً بطول ١٢ كم
٣. تطوير طريق الخرج القديم من التقاءه بطريق الخرج الجديد جنوباً مروراً عبر شارع الظهران حتى طريق صلاح الدين الأيوبي شمالاً بطول ٢٨ كم
٤. تطوير طريق ديراب من ميدان الجزائر شمالاً حتى الضلع الجنوبي من الطريق الدائري الثالث جنوباً بطول ٢٠ كم
٥. تطوير طريق النهضة من الطريق الدائري الجنوبي جنوباً حتى طريق مكة شمالاً بطول ١٠ كم
٦. تطوير طريق الأمير تركي بن عبدالعزيز (الأول) من طريق الأمير سلمان بن عبدالعزيز شمالاً حتى طريق الملك خالد جنوباً لربطه بطريق عائشة بنت أبي بكر الصديق حتى الطريق الدائري الجنوبي وربطه بطريق ديراب بطول ٣٥ كم
٧. تحسين شارع التخصصي من الطريق الدائري الشمالي شمالاً حتى ميدان الملك سعود جنوباً (عند وزارة الخارجية) وامتداده جنوباً على شارع الإمام عبدالعزيز بن محمد بن سعود (العصارات) بطول ١٥,٥ كم
٨. تحسين طريق عثمان بن عفان ابتداءً من طريق الأمير سلمان بن عبدالعزيز شمالاً حتى طريق الملك عبدالله جنوباً بطول ١٢ كم
٩. تحسين شارع خالد بن الوليد وامتداده شارع سعيد بن زيد من طريق خريص جنوباً حتى طريق الأمير سلمان بن عبدالعزيز شمالاً بطول ١٧ كم
١٠. تحسين محور شارع حسان بن ثابت - سلمان الفارسي- الصحابة، من طريق الأمير سعد بن عبدالرحمن (الأول) جنوباً حتى طريق الأمير سلمان بن عبدالعزيز شمالاً بطول ٢٣ كم
١١. تحسين شارع الشيخ حسن بن حسين بن علي من طريق خريص جنوباً حتى طريق الأمير سلمان بن عبدالعزيز شمالاً بطول ١٨ كم

## طرق المدينة شرق - غرب

١. تحسين محور طريق العروبة - شارع عبدالرحمن الغافقي - شارع الأمير بندر بن عبدالعزيز، من طريق الملك خالد غرباً حتى الضلع الشرقي (الطريق الدائري الثاني) بطول ٢٣ كم
٢. رفع مستوى محور طرق أبي عبيدة بن الجراح وعمر بن الخطاب وعلي بن محمد بن عبدالوهاب إلى طريق حر من الضلع الشرقي (الطريق الدائري الثاني) إلى شارع الوشم غرباً بطول ١٥ كم
٣. تطوير شارع التخصصي من تقاطعه مع الضلع الشمالي من الطريق الدائري باتجاه الشمال وامتداده شارع الثمامة حتى دوار العويضة شرقاً بطول ٢٣,٧ كم
٤. تطوير طريق الأمير سعود بن محمد بن مقرن من طريق الملك خالد غرباً حتى طريق الدمام شرقاً بطول ٢٣ كم
٥. تحسين طريق أنس بن مالك من طريق الملك خالد غرباً حتى سور مطار الملك خالد شرقاً بطول ١٣,٥ كم
٦. تطوير طريق الأمير سعود بن عبدالله بن جلوي من طريق الملك خالد غرباً حتى سور المطار شرقاً بطول ١٢,٥ كم
٧. تحسين طريق المدينة المنورة من الطريق الدائري الغربي غرباً حتى شارع هارون الرشيد شرقاً بطول ٢٣ كم
٨. تطوير طريق الأمير سعد بن عبدالرحمن (الأول) من طريق علي بن أبي طالب غرباً حتى الضلع الشرقي للطريق الدائري الثاني بطول ١٣ كم
٩. تحسين محور طريق ابن تيمية- النصر- الصفا بطول ٢٣ كم
١٠. تحسين طريق نجم الدين الأيوبي من طريق جدة السريع غرباً حتى شارع حمزة بن عبدالمطلب شرقاً بطول ١٤ كم
١١. رفع كفاءة محور طريق مكة من ميدان النقل حتى الطريق الدائري الشرقي.

# أولويات تنفيذ مشاريع الإدارة المرورية

برنامج تطبيق أنظمة الإدارة المرورية المتقدمة

برنامج معالجة المواقع الحرجة

برنامج إدارة المواقف وتوفيرها

برنامج الضبط المروري



تعمل على معالجة ما لا يقل عن ٦٠ موقعاً خلال عامين من العمل المشترك.

حيث أعدت الهيئة نطاق عمل لـ (مشروع استكشاف المواقع الحرجة في المدينة ومعالجتها) فيما قامت الأمانة بإعداد نطاق عمل مشابه، في الوقت الذي يجري فيه التنسيق بين كل من الهيئة والأمانة ووزارة النقل وإدارة مرور منطقة الرياض، في جوانب البحث والاستقصاء والمعالجة للمواقع الحرجة.

كما أجرت أمانة منطقة الرياض، دراسة لكل من المنطقة المحيطة بمبنى الجوازات على طريق الملك فهد، والمنطقة المحيطة بمستشفى د. سليمان الحبيب على طريق الملك فهد، ووضعت المعالجات المناسبة لها، فيما قامت الهيئة بدراسة التقاء شارع الناصرية مع شارع الإمام عبدالعزيز بن محمد بن سعود قرب وزارة الخارجية، وطورت المعالجة المناسبة له. وقد اعتمدت هذه المعالجات على تغييرات في التصميم الهندسي لكل منها، وإعادة توجيه الحركة المرورية، وإدارة وتوفير المواقف.

## أولويات مشاريع شبكة الطرق

وفي جانب مشاريع الإدارة المرورية، جرى تحديد ذات الأولوية في التنفيذ منها، وفقاً لتأثيرها الإيجابي المباشر على انسيابية الحركة المرورية ورفع أداء شبكة الطرق في المدينة، وأكدت على البدء الفوري في هذه المشاريع، لما لها من أثر إيجابي في رفع مستوى السلامة المرورية وانسيابية حركة المرور في المدينة.

وقد تم تحديد أولويات التنفيذ لأربعة مشاريع من خطة الإدارة المرورية، وهي: (برنامج معالجة المواقع الحرجة، برنامج إدارة المواقف وتوفيرها، برنامج الضبط المروري، و برنامج تطبيق أنظمة الإدارة المرورية المتقدمة).

## ١. برنامج معالجة المواقع الحرجة

يشتمل البرنامج على الجهود المبذولة لتطوير آلية عمل لمعالجة المواقع الحرجة التي تشهد ازدحامات واختناقات مرورية متكررة على شبكة الطرق، والتي



## ٢. برنامج إدارة المواقف وتوفيرها

وجهت اللجنة العليا للنقل بتسريع معالجة الوضع الراهن للمواقف في المناطق الحرجة (مثل العصب التجاري ووسط المدينة) والبدء في وضع معالجة تنفيذية للمواقف في منطقة قصر الحكم ومنطقة الشريط التجاري المحصور بين طريق الملك فهد وشارع العليا لمعالجة نقص المواقف من خلال إعادة تنظيم المواقف ومعالجة أوجه القصور فيها، ووضع الحلول المناسبة.

## ٣. برنامج الضبط المروري

يهدف برنامج الضبط المروري المشترك بين الهيئة العليا وإدارة مرور منطقة الرياض، إلى تطبيق وتعزيز الضبط المروري لرفع مستوى السلامة المرورية لمستخدمي شبكة الطرق، وتحقيق انسيابية الحركة المرورية، والتعامل مع كافة المخالفات والممارسات السلوكية المرورية الخاطئة، والتوعية بأنواع المخالفات المترتب عليها، وتدريب أفراد المرور.

## ٤. برنامج تطبيق أنظمة الإدارة المرورية

### المتقدمة

يعنى (مشروع التصميم الوظيفي لنظام الإدارة المرورية المتقدمة ITS) بتصميم البنية التحتية والتجهيزات التقنية المرتبطة بتطبيقات الإدارة المرورية الحديثة، ويتضمن عدداً من التطبيقات مثل: ضبط ومراقبة الطرق السريعة والشريانية، نظام توجيه الحركة المرورية عبر الرسائل الإرشادية، النظام الإرشادي للمواقف، البنية التحتية لنظام الضبط المروري نظم التحكم بالمدخل والمخرج، وتسجيل وتوثيق المخالفات المرورية.

وستمثل مخرجات هذا المشروع، مرجعاً لجميع الجهات العاملة على تطبيقات الإدارة المرورية الحديثة بالمدينة، ويضمن التكامل فيما بينها. وقد وجهت اللجنة العليا للنقل ببحث إمكانية وضع معايير موحدة لتصميم الطرق في مدينة الرياض، والبدء في إجراءات تدقيق السلامة المرورية للطرق الرئيسية القائمة والطرق المصممة المزمع تنفيذها في مدينة الرياض. كما وجهت بدراسة البدائل المناسبة للحد من أعداد المراجعين لبعض القطاعات التي تقدم خدماتها للمواطنين والمقيمين (كالجوازات، المرور، الأحوال المدنية) وتفعيل التعاملات الاليكترونية التي من شأنها التقليل من الاختناقات المرورية على شبكة الطرق المحيطة بمباني هذه القطاعات.

## استكمال تنفيذ الطريق الدائري الثاني

كما أن من شأن تنفيذ الطريق الدائري الثاني المساهمة في تخفيف حدة الازدحام والاختناقات المرورية التي يشهدها الطريق الدائري الحالي، وتحويل الحركة العابرة وبشكل خاص حركة الشاحنات ونقل البضائع إلى الطريق الدائري الجديد والحد من استخدامها لشبكة الطرق داخل المدينة.

كما سيعمل مشروع الطريق الدائري الثاني، على تقليص حجم الحركة المرورية المتزايد في المدينة بشكل عام، وتلبية متطلبات التنقل المتوقعة للمشاريع الكبرى في المدينة بشكل خاص، كجامعة الأمير نورة بنت عبدالرحمن للبنات، ومشروع المجمع الطبي التابع لوزارة الدفاع ومشروع مجمع الدوائر الحكومية المزمع تنفيذهما في أرض مطار الملك خالد الدولي، وغيرها من المشاريع.

فقد أشارت نتائج (برنامج المراقبة المرورية) الذي تقوم به الهيئة العليا لتطوير مدينة الرياض، إلى أن حجم الحركة المرورية على الطريق الدائري الشرقي بلغ أكثر من ٣٤٠ ألف مركبة يومياً في الوقت الحالي أي بنسبة زيادة ١٧ في المائة عن حجم الحركة المرورية المسجل في عام ١٤٢٨هـ، كما زاد حجم الحركة المرورية على الطريق الدائري الجنوبي ليتجاوز ٣٠٠ ألف مركبة يومياً أي بنسبة زيادة تقارب ١٠ في المائة مقارنة بعام ١٤٢٨هـ، فيما بلغ حجم الحركة المرورية على الطريق الدائري الشمالي ٢٦٥ ألف مركبة يومياً بنسبة زيادة ٣٢ في المائة عن عام ١٤٢٨هـ، وتجاوز حجم الحركة المرورية على الطريق الدائري الغربي ٢٠٠ ألف مركبة يومياً بنسبة زيادة ٣٧ في المائة مقارنة بعام ١٤٢٨هـ.

يأتي ذلك عقب إقرار الهيئة في وقت سابق خلال اجتماع (اللجنة العليا للنقل بمدينة الرياض) برئاسة صاحب السمو الملكي الأمير سطاتم بن عبدالعزيز، إعطاء الأولوية لإنشاء الطريق الدائري الثاني بطول إجمالي يبلغ ١٠٧ كيلومتر، إضافة إلى تنفيذ ٢٦ مشروعاً من مشاريع خطة تطوير شبكة الطرق المستقبلية بمدينة الرياض، يتولى تنفيذها كل من الهيئة العليا لتطوير مدينة الرياض، وأمانة منطقة الرياض، ووزارة النقل.

ويجري تنفيذ عناصر مشروع الطريق الدائري الثاني، على خمسة أجزاء هي:

- تنفيذ الضلع الشرقي من الطريق الدائري الثاني من طريق الخرج القديم جنوباً حتى طريق خريص شمالاً بطول ٢٦ كيلومتر وقد بلغت نسبة الانجاز في معظم أجزاء هذا المشروع ٩٠ في المائة.
- رفع مستوى طريق الشيخ جابر الصباح إلى طريق حر من طريق خريص حتى شارع الثمامة بطول ١١ كيلومتر.
- تنفيذ وصلة الطريق الدائري الثاني الممتد من طريق الشيخ جابر الصباح من تقاطعه مع طريق الثمامة جنوباً والتقاءه بطريق الأمير سلمان بن عبدالعزيز واستمراره حتى الطريق المؤدي إلى صالات مطار الملك خالد الدولي بطول ١٥ كيلو متراً.
- تطوير طريق الأمير سلمان بن عبدالعزيز بطول ٢١ كيلومتر.
- تنفيذ الضلع الجنوبي للطريق الدائري الثاني من طريق الخرج القديم شرقاً حتى طريق جدة السريع غرباً بطول ٤٢ كيلومتر.
- وقد دعت اللجنة العليا للنقل إلى الإسراع في إنجاز متطلبات تنفيذ عناصر الطريق الدائري الثاني، واستكمال التنسيق مع الأجهزة المعنية في هذا الشأن، والرفع بما يواجه الجهات المنفذة من عقبات إلى اللجنة، وذلك على اعتبار الطريق الدائري الثاني أحد أهم المشاريع ذات الأولوية في التنفيذ ضمن شبكة الطرق بمدينة الرياض.

## مسار الضلع الجنوبي للطريق الدائري الثالث

أما الطريق الدائري الثالث فقد تم اختيار مسار ضلعه الجنوبي ليمتد من طريق الخرج القديم شرقاً حتى طريق ديراب بطول ٣٨ كلم، والذي تم اختياره بحيث يمر بجنوب بلدة الحايير وضاحية عريض، وبمحاذاة وادي حنيفة.

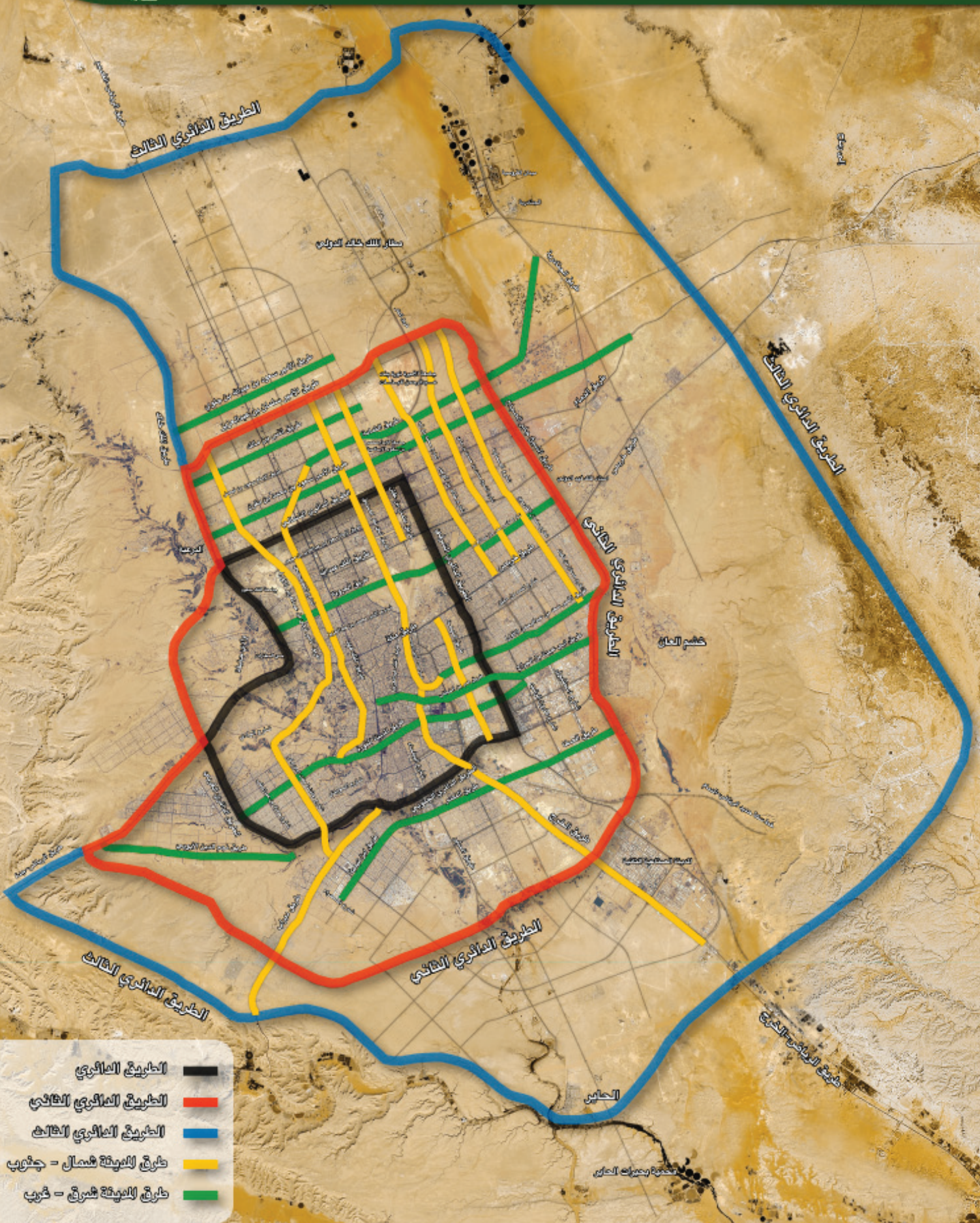
وستقوم وزارة النقل بالأخذ في الاعتبار التأثيرات الحضرية لامتداد المسار للبلدات المجاورة، وتخصيص المنطقة المحصورة بين الطريق ووادي حنيفة كمناطق عازلة بهدف استغلالها كمطارات على الوادي يتم فيها تكثيف التشجير وأعمال تنسيق المواقع.



# أبرز عناصر الخطة التنفيذية الخمسية الثالثة لتطوير شبكة الطرق بمدينة الرياض



الهيئة العامة  
لتطوير مدينة الرياض



- الطريق الأساسي
- الطريق الثانوي
- الطريق الثالث
- طرق المدينة شمال - جنوب
- طرق المدينة شرق - غرب



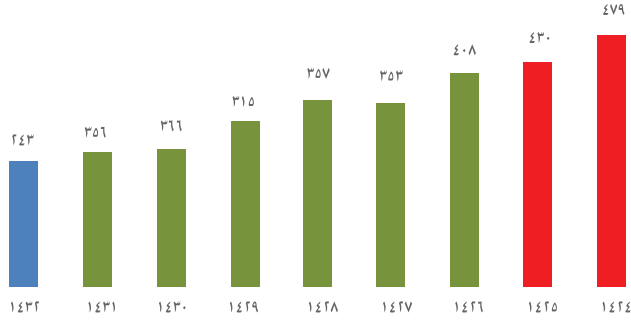
النسبة الأكبر من الضحايا بين أعمار ٢١ و ٣٠ سنة

## انخفاض في أعداد الوفيات والإصابات ومعدلات السرعة في مدينة الرياض

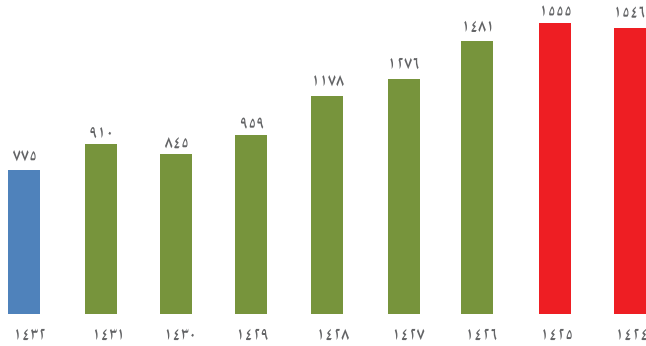
اشتملت الخطة الخمسية الثانية لإستراتيجية السلامة المرورية بمدينة الرياض، على مجموعة من المشاريع والحلول للعديد من المشاكل المتعلقة بالسلامة المرورية في المدينة، والتي أسهمت بفضل الله، في تحقيق نتائج ملموسة على صعيد رفع مستوى السلامة المرورية على الطرق، وتحسين مستوى الإدارة المرورية وعملية النقل بشكل عام في المدينة. هذه المشاريع والحلول تناولها الاجتماع الخامس عشر للجنة العليا للسلامة المرورية بمدينة الرياض الذي عقد برئاسة صاحب السمو الملكي الأمير سظام بن عبدالعزيز رئيس اللجنة العليا، وبحضور صاحب السمو الملكي الأمير محمد بن سعد بن عبدالعزيز نائب رئيس اللجنة، في مساء الثلاثاء ٢٥ جمادى الأول ٤٣٣هـ، بمقر الهيئة بحي السفارات.

سلامة مرورية

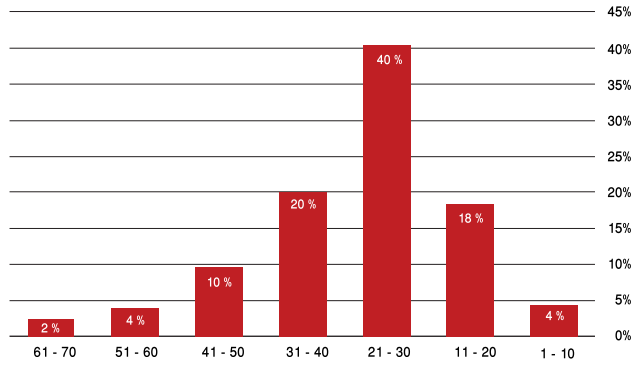
## أعداد وفيات الحوادث بمدينة الرياض بين عامي ١٤٢٤ و ١٤٣٢ هـ .



## أعداد إصابات الحوادث المرورية الخطرة بمدينة الرياض بين عامي ١٤٢٤ و ١٤٣٢ هـ .



## نسبة حوادث وفيات الحوادث حسب الأعمار ١٤٣٢ هـ



الذي انخفض فيه متوسط السرعة من ٨١ كم/ساعة في عام ١٤٢٧ هـ إلى ٧٤ كم/ساعة هذا العام. فيما انخفض متوسط السرعة في طريق الملك خالد من ١٠٥ كم إلى ٩٥ كم. وفي طريق التخصصي انخفض متوسط السرعة من ٨٧ كم إلى ٧٥ كم.

## تحليل معلومات الحوادث المرورية

كشفت نتائج تحليل معلومات الحوادث المرورية الذي أجرته الهيئة العليا لتطوير مدينة الرياض، عن انخفاض أعداد الوفيات والإصابات الخطرة الناجمة عن الحوادث المرورية بنسبة تصل إلى نحو ٧٥٪ منذ بداية تطبيق الإستراتيجية قبل ٨ أعوام حتى الآن، بالرغم من الزيادة الكبيرة التي شهدتها المدينة في أعداد السكان والمركبات.

كما كشف البرنامج عن تراجع أعداد وفيات الحوادث المرورية من ٤٧٩ حالة وفاة عام ١٤٢٤ هـ، إلى ٢٤٣ حالة وفاة في عام ١٤٣٢ هـ، كما تراجعت أعداد الإصابات الخطيرة خلال الفترة نفسها من ١٥٤٦ إصابة، إلى ٧٧٥ حالة إصابة بفضل الله.

وقد كانت النسبة الأكبر من حوادث الوفيات والإصابات الخطرة، بين الأعمار ٢١ و ٣٠ سنة، وأن معظم الوفيات والإصابات الخطرة، تنتج عن حوادث التصادم بين المركبات المتحركة، تليها حوادث الدهس، وهو ما يشير إلى أهمية تسجيل معلومات الحوادث المرورية وتحليلها لمواجهة هذه المشكلة ووضع المعالجات اللازمة لها. بما يحفظ الأرواح والممتلكات بإذن الله.

## برنامج رصد السرعات على الطرق

وأظهر برنامج رصد السرعات على الطرق الرئيسية في مدينة الرياض الذي تجريه الهيئة، تحقيق نتائج ملموسة في تخفيض معدل السرعة على جميع الطرق في المدينة، ومن بينها: طريق الملك عبدالله

## تحديد مواقع الحوادث على الطرق السريعة

وبدوره حقق مشروع تحديد مواقع الحوادث المرورية على الطرق السريعة بمنطقة الرياض الذي أنجزته الهيئة أخيراً ويجري تنفيذه بالتعاون مع القوة الخاصة لأمن الطرق بمنطقة الرياض، نتائج ايجابية، تمثلت في تحديد المواقع الخطرة باستخدام إحداثيات المواقع الجغرافية، الأمر الذي ساعد في تسريع الاستجابة للحوادث ومباشرتها من قبل الجهات ذات العلاقة، إضافة إلى بناء قاعدة معلومات متكاملة حول هذه الحوادث ومسبباتها ونتائجها، ومن ثم تحديد الحلول اللازمة لمعالجة هذه المواقع الخطرة بالتنسيق مع الجهات المعنية. وقد أظهر تحليل معلومات الحوادث المرورية على الطرق السريعة بمنطقة الرياض، أن طريق جدة يشهد العدد الأكبر من الحوادث، يليه كل من طريق القصيم، وطريق الدمام.

## ربط أقسام مرور الرياض ألياً

أما مشروع الربط بين أقسام مرور مدينة الرياض وإدارة المعلومات بإدارة مرور منطقة الرياض بشبكة معلومات الكترونية موحدة باستخدام أحدث التقنيات في هذا المجال، فمن شأنه تسريع إجراء عمليات تحليل وتبادل المعلومات المرورية بين كل من أقسام المرور، والإدارة الرئيسية، والهيئة العليا لتطوير مدينة الرياض.

## تسريع الاستجابة لبلاغات الحوادث المرورية

وفي جانب تسريع الاستجابة لبلاغات الحوادث المرورية، أكد الاجتماع على دور ( شركة نجم ) في التعاطي مع بلاغات الحوادث المرورية، وشدد على أهمية قيام الشركة ببذل جهود أكبر في هذا المجال، والتوسع في استخدام التقنية في أعمالها. كما وافق الاجتماع على وضع خطة شاملة للضبط المروري في مدينة الرياض، تتضمن أهم المخالفات المرورية المسببة للحوادث الخطرة، وتدريب أفراد المرور على عمليات الضبط.

## معالجة المواقع الخطرة على الطرق

وضمن (الخطة الخمسية الثانية لإستراتيجية السلامة المرورية) تضطلع أمانة منطقة الرياض بعدد من المهام، تشتمل على عدد من المشاريع والإجراءات، ومن بينها استخدام الأنظمة الحديثة في التنبؤ بمواقع الحوادث المرورية، ومعالجة المواقع الخطرة على شبكة الطرق في المدينة، والذي اشتمل على وضع الحلول الهندسية لأخطر ١٠ مواقع ضمن المرحلة الأولى من المشروع، فيما يتم استكمال المواقع المتبقية وفق برنامج زمني محدد.

## تهدئة السرعة داخل الأحياء السكنية

كما تعمل أمانة المنطقة، على تنفيذ مشروع لتهدئة السرعة داخل الأحياء السكنية في المدينة، يشتمل على إدخال تحسينات وتعديلات هندسية على شبكة الطرق داخل عدة أحياء سكنية بهدف تهدئة السرعة وزيادة عوامل السلامة في المناطق السكنية، إضافة إلى وضع تصاميم ومعايير خاصة للدخول والخروج الى محطات الوقود على الطرق السريعة بمنطقة الرياض، في الوقت تواصل فيه العمل على مراجعة السرعات المحددة على بعض الطرق المحلية الرئيسية في المدينة.

## تحسين ٢٤ طريقاً في المدينة

ومن جانبها أنجزت وزارة النقل مجموعة من الأعمال ضمن الخطة، تضمنت تحسين السلامة المرورية على الطرق في ٣٤ موقعاً بالمدينة، وأقرت اللجنة شروع الوزارة في معالجة المواقع الخطرة على الطرق السريعة في المنطقة بالتنسيق مع القوة الخاصة لأمن الطرق.

## فرض مخالفات الوقوف الخاطئ

اجتماع اللجنة العليا للسلامة المرورية استعرض أيضاً، المشروع التجريبي للهيئة العليا ومرور المنطقة، لفرض مخالفات الوقوف الخاطئ على ثلاثة طرق تشمل: (طريق التخصصي، وطريق الأمير محمد بن عبدالعزيز «التحلية»، وطريق الملك عبدالله







في مرحلته الأولى على تشغيل نظام الضبط المروري آلياً باستخدام المركبات المتحركة، وتأسيس مركز معالجة المخالفات المرورية، فيما ستشتمل مراحلها المقبلة على وضع أنظمة الكاميرات والرادارات الثابتة والمتحركة لرصد مخالفات السرعة وقطع الإشارة، إضافة إلى تشغيل نظام التعرف على لوحات المركبات، ونظام اللوحات الإرشادية الإلكترونية على الطرق، ونظام كاميرات مراقبة الحركة المرورية.

عبر استخدام الدوريات الراجلة والمتحركة، كما وجه الاجتماع بتوفير أحدث التقنيات المعمول بها العالم في مجال رصد وتسجيل المخالفات بشكل فوري على مخالفات الوقوف الخاطئ.

### دارة الحركة المرورية آلياً

وفي السياق ذاته يعمل مشروع ادارة الحركة المرورية آلياً وفق تقنية شبكة الكاميرات الرقمية ويشكل أحد مكونات الإدارة المرورية الشاملة وأحد تطبيقات نظام النقل الذكي، حيث اشتمل المشروع



## توعية إعلامية وتربوية

المروية من خلال الرسائل الاعلامية. كما اطلع الاجتماع على مشاريع وزارة التربية والتعليم في جانب التوعية بالسلامة المرورية في المدارس، والتي شملت: تفعيل أسبوع المرور الخليجي، وإقامة المحاضرات والمسابقات والمعارض المرورية، وتنظيم الزيارات للمستشفيات ودور النقاها، إضافة إلى تنفيذ (المدن المرورية المصغرة)، وتدريب الطلاب على مهارات القيادة الآمنة، وتضمين المناهج رسائل توعية واقعية، وتحسين البيئة الخارجية للمدارس لرفع مستوى السلامة للطلاب.

وفي جانب التوعية الإعلامية بقضايا السلامة المرورية، استمع الاجتماع إلى شرح عن برامج وزارة الثقافة والإعلام في هذا الجانب على مختلف وسائل الإعلام في المملكة، ومنها برنامج (سلامتك) الذي سيعرض لاحقاً في الدورات التلفزيونية القادمة، كما استمع الاجتماع إلى ايجاز عن مساعي الوزارة لتطوير وتنفيذ حملات التوعية المرورية، وأقر توجيهها لتنظيم حملة اعلامية خاصة برفع مستوى السلامة



## ضمن إستراتيجية الأمن الحضري بمدينة الرياض

### قاعدة مركزية لمعلومات الجريمة ونظام للتسجيل السكني

تتجه مدينة الرياض نحو توفير المزيد من البيئة الحضرية الآمنة بمشيئة الله، من خلال تعزيز التكامل بين الجهات التخطيطية والجهات الأمنية في المدينة بعد إقرار مجموعة من العناصر التي تدعم جهود الأجهزة الأمنية بما يتواءم مع النمو الحضري الذي تشهده المدينة، شملت تأسيس قاعدة مركزية لمعلومات الجريمة، ووضع نظام للتسجيل السكني يربط معلومات السكان بالمساكن، وتشكيل غرفة.

جرى ذلك خلال الإجتماع الثاني للجنة العليا للأمن الحضري برئاسة صاحب السمو الملكي الأمير سطاتم بن عبدالعزيز، وبحضور صاحب السمو الملكي الأمير محمد بن سعد بن عبدالعزيز نائب رئيس اللجنة ظهر الثلاثاء ٣ جمادى الآخرة ١٤٣٣هـ في مكتب سمو أمير منطقة الرياض بقصر الحكم.

أمن حضري

## أساليب حديثة

## منهجية وقائية

وتشتمل الخطة التنفيذية للاستراتيجية، التي اشتملت على مهام إضافية للجهات الأمنية وبرامج خاصة بتحسين البيئة الحضرية في مدينة الرياض، حيث ركزت المهام المتعلقة بالجهات الأمنية على إنشاء القاعدة المركزية لمعلومات الجريمة بالمدينة، إضافة إلى تعزيز استخدام نظم الاتصالات والتقنيات الحديثة، وتحسين مستويات التدريب للعناصر الأمنية، وتطوير الإجراءات المتبعة في أعمال هذه الجهات.

الاجتماع أكد على تنفيذ الجهات التخطيطية لمهامها الواردة في الخطة التي تتمثل في تطبيق «منهجية الوقاية من الجريمة من خلال تخطيط البيئة

ترتكز إستراتيجية الأمن الحضري لمدينة الرياض التي أنجزتها الهيئة العليا لتطوير مدينة الرياض، بالتعاون والتنسيق مع كافة الأجهزة الأمنية في المدينة، على مبدأ تعزيز التكامل بين الجهات التخطيطية والجهات الأمنية بهدف توفير بيئة حضرية آمنة في المدينة، وذلك من خلال دعم جهود الأجهزة الأمنية وتعزيز قدراتها بما يتواءم مع النمو الحضري الذي تشهده المدينة، ووضع خطة تنفيذية مبنية على المنهجيات والأساليب الحديثة للأمن الحضري يشارك في تنفيذها مختلف الجهات المعنية.





المتغيرات التي تطرأ عليها، وهو ما من شأنه دعم الأعمال والجهود التخطيطية والأمنية والاجتماعية، وخدمة الأنشطة التنموية في المدينة.

وقد أقر الاجتماع تأسيس غرفة عمليات مشتركة للقطاعات الأمنية والخدمية في مدينة الرياض لضمان سرعة تبادل المعلومات والإحصائيات بين هذه القطاعات، وتوحيد الجهود ورفع مستوى التنسيق فيما بينها، إضافة إلى تنظيم سرعة الاستجابة لجميع البلاغات في المدينة، وبشكل خاص الحالات الطارئة.

يشار إلى أن إعداد إستراتيجية الأمن الحضري بمدينة الرياض مر بثلاث مراحل رئيسية، ركزت في الأولى على جمع وتحليل المعلومات من خلال عقد ٧٥ ورش عمل متخصصة بمشاركة السكان والعاملين في القطاعات المعنية، فيما تناولت المرحلة الثانية الجانب التخطيطي من خلال تحليل البيئة العمرانية في المدينة، وفي المرحلة الثالثة جرى وضع الخطة التنفيذية للاستراتيجية والمهام والمسؤوليات الخاصة بالجهات ذات العلاقة.

الحضرية»، وإجراء الدراسات المتخصصة لتقييم المخاطر الأمنية، وتوفير البيئة المناسبة للمشاركة السكانية في دعم الأمن. بالإضافة إلى تنظيم حملات إعلامية تركز على توعية أفراد المجتمع في اتخاذ الإجراءات الوقائية اللازمة لحماية أنفسهم وممتلكاتهم.

### جوانب اجتماعية واقتصادية

الإستراتيجية ركزت أيضاً على تعزيز الأمن الحضري من خلال تحسين الجوانب الاجتماعية والاقتصادية، عبر مجموعة من الخطط والبرامج التي تم إعدادها بمشاركة ١٧ جهة حكومية وخيرية وخاصة، وتهدف إلى تخفيض نسب البطالة ومكافحة الفقر في مدينة الرياض. وأكد الاجتماع على البدء الفوري في تنفيذ هذه الخطط والبرامج بالتنسيق مع كافة الأجهزة المعنية.

### مشروع للتسجيل السكني

مشروع التسجيل السكني لمدينة الرياض الذي أقرت اللجنة تنفيذه، يعمل على ربط معلومات السكان بمواقع سكنهم ووضع الآليات لتحديث

## متنزه سد نمار في مدينة الرياض



# خطة تطبيق الأنظمة المرورية في المدينة

## سعي متواصل للحد من أسباب الحوادث القاتلة

